

2016 年定時社員総会(第 31 回)

- 第 1 号議案 平成 27 年度事業報告承認の件
- 第 2 号議案 個人会員の除名処分承認の件
- 第 3 号議案 平成 27 年度決算書・監査報告書承認の件
- 第 4 号議案 平成 28 年度事業計画書承認の件
- 第 5 号議案 平成 28 年度収支予算書承認の件
- 第 6 号議案 平成 28 年度理事, 監事選任の件

平成 28 年 6 月 24 日 (金)

慶応義塾大学 日吉キャンパス 来往舎

一般社団法人 人工知能学会

The Japanese Society for Artificial Intelligence



〒 162-0821 東京都新宿区津久戸町 4-7

OSビル 402 号室

URL: <http://www.ai-gakkai.or.jp/jsai/>

目 次

1	平成 27 年度事業報告書	1
2	処務の概要	16
3	個人会員の除名処分について	25
4	平成 27 年度決算報告書	26
5	監査報告書	45
6	平成 28 年度事業計画書	47
7	平成 28 年度収支予算書	56
8	平成 28 年度理事，監事の選任について	62

平成 27 年度事業報告書

I 事業の概況

一般社団法人人工知能学会は新定款第 2 章に定められた目的及び事業に従い、以下のような事業を実施した。

1. 学術集会、学術講演会、講習会等の開催（定款 4 条 1 号）

第 29 回全国大会を、平成 27 年 5 月 30 日(土)～6 月 2 日(火)に函館市の公立ほこだて未来大学で開催した。大会では、一般発表のほか、基調講演 1 件、招待講演 2 件、公開討論会 1 件、公開イベント 1 件、特別セッション 3 件などを実施した。なお、発表件数は 664 件（前年度は 620 件）、参加者数は 1,169 名（同 1,005 名）で盛会であった。

第 7 回国際シンポジウム JSAI-isAI2015 を平成 27 年 11 月 16 日(月)～18 日(水)に 8 ワークショップ構成で慶応義塾大学日吉キャンパスと矢上キャンパスで開催した。一般発表論文 124 件、招待講演 28 件、参加者 246 名で、うち海外からの参加者は 16 ケ国 35 名であった。また、前回開催した JSAI-isAI2014 のポスト・プロシーディングを Springer 社より出版した。

AI セミナーは、第 69 回を「音声翻訳技術の現在、未来」と題して、第 70 回を「マルチエージェント技術による社会システムの分野と設計」と題して東京で開催した。

また、AI ツール入門講座は、第 8 回を「ディープラーニングツール Pylearn2, Torch7」と「音声インタラクションシステム構築ツールキット MMDAgent」の二つのテーマで、第 9 回を「テキストマイニングツール TETDM」と「SAT ソルバーとそのアプリケーション開発」の二つのテーマで東京にて開催した。

2. 学会誌、論文誌その他の刊行物の発行（定款 4 条 2 号）

学会誌「人工知能」を隔月に発行した。「人工知能」は長期的な企画と周到な準備のもとにホットなテーマの特集、解説、連載記事や新たな企画で内容の充実を図ると同時に、キンドル版を発行し拡販に注力した。また、「人工知能」で連載された解説を編集して「一人称研究のすすめ」と「深層学習」と題して単行本として出版した。一方、人工知能学会論文誌は、(独)科学技術振興機構の J-Stage を利用したオンラインジャーナルで随時発行した。

3. 研究の奨励及び研究業績の表彰（定款 4 条 3 号）

AI 分野の研究活性化のため「実践 AI チャレンジ研究」に関する提案を公募し、委員会で厳重に審査した結果、「介護ライフログの集積・分析による QoL の向上と学術医療・健康情報基盤整備」と「看護師の社会的知能の理解に基づくベッドサイド声掛けロボットの開発」の 2 件の提案に助成した。

学会公式 Web サイトで、タイムリーに学会情報を発信すると同時に、非会員も登録可能なメーリングリストの運用を推進するなど、会員外の方々へのサービスの充実にも注力した。

本年度の表彰では、業績賞 1 件、功労賞 1 件、現場イノベーション賞 2 件、論文賞 2 件、研究会優秀賞 13 件、全国大会優秀賞 15 件と学生奨励賞 14 件を選定した。

4. 研究及び調査（定款 4 条 4 号）

21 研究会の各々が単独、他学会と連携、あるいは合同研究で年間 2 - 4 回の研究会を開催したほか、一部の研究会は全国大会でオーガナイズドセッションを実施した。研究会開催総数は 51 回（同 46 回）、総発表論文数は 439 件（同 399 件）、総参加者数は 2,469 名（同 1,889 名）であった。

定例行事となった合同研究会 2015 を平成 27 年 11 月 12 日(木)～14 日(土)に慶応義塾大学日吉キャンパスで開催した。参加研究会が 11、発表件数が 97 件、研究会優秀賞受賞者記念講演が 13 件、企業展示が 12 件、30 周年記念事業のプレ企画が 2 件、延べ参加者数が 548 名（昨年度は 401 名）と大盛況であった。

5. 国内外の関連学術団体との連絡及び協力（定款 4 条 5 号）

国内外の人工知能関連団体のイベントを積極的に共催（3 件）・協賛（64 件）・後援（10 件）し、学会活動の活性化と多様化を推進した。

6. 年度末の会員数は、正会員 3,154 名（対前年度 447 名増）、学生会員 638 名（同 157 名増）、賛助会員 67 社（同 27 社増）、特殊購読会員 55 名（同 1 名減）となった。リーマンショック以降、個人会員も賛助会員も減少が続いていたが、2013 年度より増加に転じた。

処務の概要は 16 ページ以降に、役員などに関する事項、職員に関する事項、会議などに関する事項、許可・認可などに関する事項、契約に関する事項、寄付金に関する事項、主務官庁からの連絡事項の順にまとめた。

(1) 学術集会, 学術講演会, 講演会等の開催 (定款4条1号)

① 第29回全国大会 JSAI2015

- ・日時:平成27年5月30日(土)~6月2日(火)
- ・場所:公立ほこだて未来大学
- ・組織:大会委員長 山田 誠二 (国立情報学研究所)
大会副委員長 (プログラム委員長) 柏原 昭博 (電気通信大学)
大会副委員長 (実行委員長) 安藤 真一 (NEC)
プログラム副委員長 有村 博紀 (北海道大学)
実行副委員長 平松 薫 (NTT)
委員:田村 晃裕, 芦川 将之, 平田 圭二, 中島 秀之, 大塚 裕子, 田柳 恵美子, 迎山 和司,
川嶋 稔夫, 木村 健一, 角 薫, 鈴木 昭二, 鈴木 恵二, 中原 孝信, 河原 吉伸,
沖本 天太, 波多野 大督, 杉山 麿人, 石畠 正和, 加納 政芳, 稲葉 通将, 林 佑樹,
山西 良典, 平 博順, 金岡 利知, 内海 慶, 原田 拓, 佐藤 敏紀, 松田 憲幸,
鈴木 麗璽, 中山 功一, 大久保 好章, 赤石 美奈, 高島 嘉将, 田邊 遼, 井上 祐馬,
水本 智也, 林 侑輝, 有江 浩明, 北原 鉄朗, 笠井 俊信, 江藤 力, 福井 健一,
松本 慎平, 矢入 郁子
- ・基調講演:「人工知能は世の中をどう変えるか」 松原 仁 (公立ほこだて未来大学)
- ・招待講演1:「「初音ミク」の現在・過去・未来」
伊藤 博之 (クリプトン・フューチャー・メディア株式会社)
- ・招待講演2:「「フカシギの教え方」から広がる知能情報処理アルゴリズム技術」
湊 真一 (北海道大学)
- ・公開討論会:人工知能学会倫理委員会
オーガナイザ:松尾 豊 (東京大学)
パネリスト:西田 豊明 (京都大学), 堀 浩一 (東京大学), 武田 英明 (国立情報学研究所),
長谷 敏司 (SF 作家), 塩野 誠 (株式会社経営共創基盤), 服部 宏充 (立命館大学),
栗原 聡 (電気通信大学), 山川 宏 (ドワンゴ)
- ・公開イベント:「コンピュータ囲碁はどこまで人間に迫れるか」
オーガナイザ:松原 仁 (公立ほこだて未来大学)
対局者:プロ棋士 下坂 美織 二段
コンピュータ囲碁:ZEN
解説:プロ棋士 小林 覚 九段
司会:伊藤 毅志 (電気通信大学)
- ・特別セッション:「認知科学とAIの再会 ~ 認知科学会とのコラボレーションセッション ~」
 - ・S1 学習の科学と工学の協同 — 「組み立てることによる学習」を題材として —
オーガナイザ:三輪 和久 (名古屋大学)
講演者:平嶋 宗 (広島大学), 鈴木 克明 (熊本大学)
 - ・S2 知覚的シンボルシステムの実現に向けて — 人間知能の構成論的理解 —
オーガナイザ:岡田 浩之 (玉川大学)
講演者:松香 敏彦 (千葉大学), 谷口 忠大 (立命館大学), 浅田 稔 (大阪大学)
 - ・S3 人間の知性と機械の知性の接点:認知科学とAIのReunionへ向けて
オーガナイザ:鈴木 宏昭 (青山学院大学), 大森 隆司 (玉川大)
講演者:開 一夫 (東京大学), 橋田 浩一 (東京大学),
ディスカッサント:堀 浩一 (東京大学), 山川 宏 (ドワンゴ)
- ・特別セッション:人工知能研究拠点の設立

オーガナイザー：麻生 英樹（産業技術総合研究所）
 パネリスト：辻井 潤一（産業技術総合研究所），松原 仁（公立ほこだて未来大学），
 丸山 文宏（富士通研究所），鷺尾 隆（大阪大学），
 本村 陽一（産業技術総合研究所），松尾 豊（東京大学）

- ・特別セッション：「学生企画：研究の価値，異議の再考」
 - ・招待講演①：「研究と社会の間に何があるか」 武田 英明（国立情報学研究所）
 - ・招待講演②：「大規模並列計算における計算機科学」 石野 明（グーグル株式会社）

- ・発表申込件数合計 664 件
 - 一般 320 件
 - オーガナイズドセッション 293 件
 - 近未来チャレンジ 51 件

・参加者

参加者数：1,169 名	会員（706 名）		非会員（463 名）	
	一般	学生	一般	学生
発表参加者（626 名）	195 名	140 名	69 名	222 名
聴講参加者（543 名）	339 名	32 名	142 名	30 名

② 第7回国際シンポジウム（JSAI International Symposia on AI, JSAI-isAI 2015）

- ・日 時：平成 27 年 11 月 16 日(月)～18 日(水)
- ・場 所：慶応義塾大学 日吉キャンパス（来往舎）と矢上キャンパス
- ・組 織：企画委員会 大武 美保子（千葉大学），倉橋 節也（筑波大学），太田 唯子（富士通研究所）
- ・構 成：
 - WS1: The 12th International Workshop on Logic and Engineering of Natural Language Semantics (LENLS 12)
 - WS2: 9th International Workshop on Juris-Informatics (JURISIN 2015)
 - WS3: The 2nd International Workshop on Advanced Methodologies for Bayesian Networks (AMBN 2015)
 - WS4: The 2nd International Workshop on Argument for Agreement and Assurance (AAA2015)
 - WS5: Healthy Aging Tech Mashup Service, Data and People (HAT-MASH 2015)
 - WS6: Time Series Data Analysis and Its Applications (TSDAA 2015)
 - WS7: Intervention of Children with Autism Spectrum Disorders Using A Humanoid Robot (ASD-HR 2015)
 - WS8: Skill Sciences (SKL 2015)

参加者数：246名 (海外：16カ国35名)	WS1	WS2	WS3	WS4	WS5	WS6	WS7	WS8
発表参加者 (152名)	21+5	19+4	26+6	12+2	13+2	10+3	11+5	12+1
聴講参加者 (94名)	20	17	16	6	9	9	9	8

発表参加者：一般発表者数+招待発表者数

③ セミナーなどの開催：企画委員会セミナー担当

委員長：井上 克己（国立情報学研究所），副委員長：岡本 洋（富士ゼロックス）

委員：松下 光範（関西大学），神田 直之（日立製作所），山根 昇平（富士通研究所），宮村 祐一（東芝），榊 剛史（ホットリンク），古崎 晃司（大阪大学）

(1) セミナー

回	開催日	テーマ	場 所	講演数	参加者
69	平成 27 年 5 月 11 日	音声翻訳技術の現在，未来	NII	4	35
70	平成 28 年 2 月 22 日	マルチエージェント技術による社会システムの分野と設計	オーム社	4	27

(2) AI ツール入門講座

	開催日	テーマ	場 所	発表数	参加者
第 8 回 講座 1	平成 27 年 6 月 22 日	ディープラーニングツール 「Pylearn2」 「Torch7」	NII	7	43
第 8 回 講座 2	平成 27 年 6 月 22 日	音声インタラクションシステム構築ツールキット MMDAgent	NII	5	28
第 9 回 講座 1	平成 27 年 12 月 14 日	テキストマイニングツール TETDM	NII	3	23
第 9 回 講座 2	平成 27 年 12 月 14 日	SAT ソルバーとそのアプリケーション開発	NII	6	45

(2) 学会誌，論文誌，その他の刊行物の発行（定款 4 条 2 号）

① 学会誌人工知能：編集委員会

編集長：栗原 聡（電気通信大学），副編集長：山川 宏（ドワンゴ）

シニア委員：相澤 彰子（国立情報学研究所），和泉 潔（東京大学），市瀬 龍太郎（国立情報学研究所）

大原 剛三（青山学院大学），小野田 崇（青山学院大学），折原 良平（東芝），來村 徳信（立命館大学），平 博順（大阪工業大学），高間 康史（首都大学東京）

発行年月日	備 考
平成 27 年 5 月 1 日 Vol. 30, No. 3 発行部数：3,570 ページ数：83	巻頭言「受容される人工知能の条件」，特集「学習科学と学習工学のフロンティア—私の“学習”研究—（前編）」，特集「イノベーションと AI 研究」，アーティクル「人工知能学会 倫理委員会の取組み」，レクチャーシリーズ「つながりが創発するイノベーション：（第 1 回）」（聞き分ける技術の水平展開）（人と関わるロボットの研究），SF ショート・ショート（第 16 回）「“しんり”の探究」「最後の象」，論文特集「学習科学と学習工学のフロンティア」，私のブックマーク「自然計算」，学生フォーラム：大林 茂先生インタビュー，会議報告，書評，文献紹介

<p>平成 27 年 7 月 1 日 Vol. 30, No. 4 発行部数：3,570 ページ数：99</p>	<p>巻頭言「サステイナブルな学会運営」, 特集「ビジネスが創発する人工知能と人工社会」, 特集「学習科学と学習工学のフロンティア—私の“学習”研究—(後編)」, レクチャーシリーズ「つながりが創発するイノベーション：(第2回) (物理エソロジーの道すがら) (システムの研究に魅せられて—分散 OS からユビキタスコンピューティングシステムへ)」、SF ショート・ショート (第17回) 「舟歌」「ペアチと太郎」、私のブックマーク「複雑ネットワーク」、グローバル・アイ (第30回) 「Idiap Research Institute (Switzerland) での研究生生活」、学生フォーラム「寺野隆雄先生インタビュー (積極的にお勉強!)」、会議報告、書評</p>
<p>平成 27 年 9 月 1 日 Vol. 30, No. 5 発行部数：3,570 ページ数：169</p>	<p>巻頭言「真のインタラクティブ AI への忘れていた熱い思い」, 特集「Linked Data とセマンティック技術」, 特集「脳神経系シミュレーション」, 小特集「コンピュータ囲碁の最前線」, レクチャーシリーズ「つながりが創発するイノベーション：(第3回)」(それも一つの研究者人生) (インタラクティブメディアの研究), SF ショート・ショート (第18回) 「銀河の縁にて」「夢のホテル」, 論文特集「応用志向の脳科学実験」, 私のブックマーク「オンライン学習」, グローバル・アイ (第31回) 「日本の大学から英国の大学へ」, 学生フォーラム「谷口忠大先生インタビュー (30代までが思想と知識の基盤をつくる. 生き抜くための思考法)」, 会議報告</p>
<p>平成 27 年 11 月 1 日 Vol. 30, No. 6 発行部数：3,570 ページ数：173</p>	<p>巻頭言「全国大会のお話」, 特集「人の認知を拡張し健康を促進する環境知能」, 特集「2015年度人工知能学会全国大会(第29回)」, レクチャーシリーズ「つながりが創発するイノベーション：(第4回)」(ぼくは、こうして [空] と [実] をつなぐ), 論文特集：「ネットワークが創発する知能」, 論文特集：「Massive Data Flow：自然や人工のシステムにみられる複雑さを理解する」, 論文アブストラクト：J-stage 人工知能学会論文誌 Vol.30 に掲載, 私のブックマーク「計算社会科学」, グローバル・アイ (第32回) 「IBM ワトソン研究所での人工知能研究」, 学生フォーラム「八槇博史先生インタビュー (セキュリティの視点から考える, AI の強みと盲点)」, 会議報告, 人工知能 Vol. 30 全目次, 会告「2015年度全国大会優秀書受賞者の紹介」</p>
<p>平成 28 年 1 月 1 日 Vol. 31, No. 1 発行部数：3,640 ページ数：147</p>	<p>巻頭言「人工知能と学会雑感」, 特集「認知的インタラクティブデザイン学」, 「認知科学と記号創発ロボティクス：実世界情報に基づく知覚的シンボルシステムの構成論的理解に向けて」, 研究会報告：「ウェブサイエンス研究会発足」「医用人工知能研究会設立」「汎用人工知能研究会創設記念シンポジウム」, レクチャーシリーズ「つながりが創発するイノベーション (第5回)」(グランドチャレンジの彼方へ) (ビッグデータ解析におけるビジネスと研究の架け橋), SF ショート・ショート (第19回) 「あるゾンビ報告」「a calling」, 特集「人工知能分野における博士論文」, 論文特集「知的対話システム」「実践 Linked Open Data」「2014年度近未来チャレンジ」, 私のブックマーク「雰囲気工学」, 学生フォーラム「関一夫先生インタビュー (人とつながり, 広がる研究)」, 会議報告</p>
<p>平成 28 年 3 月 1 日 Vol. 31, No. 2 発行部数：3,640 ページ数：121</p>	<p>巻頭言「生活の中で普通のことを適当にする知能」, 特集「ニューラルネットワーク研究のフロンティア」「人工知能研究のベンチマークとは—標準問題・データセット・評価手法—」, アーティクル「人工知能がノーベル賞を獲る日, そして人類の未来—究極のグランドチャレンジがもたらすもの—」, レクチャーシリーズ「つながりが創発するイノベーション (第6回)」(研究のネットワークがつながるとき), 研究会報告「合同研究会 2015 開催報告」, SF ショート・ショート (第20回) 「愛の生活」「シンギュラリティ」, 私のブックマーク「計算論的認知科学」, 学生フォーラム「関喜一氏インタビュー (現場と共に考えるという研究者像—福祉工学に取り組んできた経験から)」, 会議報告</p>

② 人工知能学会論文誌：編集委員会 (学会誌と同じ)

(独) 科学技術振興機構の J-Stage を利用してオンラインジャーナルを随時発行
J-stage (<http://www.jstage.jst.go.jp/ja/>)

- ・ Vol. 30 - 3 : 09 編 (アブストラクトを人工知能学会誌第 30 巻 第 6 号に掲載)
- ・ Vol. 30 - 4 : 02 編 (アブストラクトを人工知能学会誌第 30 巻 第 6 号に掲載)

- ・ Vol. 30 - 5 : 07 編 (アブストラクトを人工知能学会誌第 30 巻 第 6 号に掲載)
- ・ Vol. 30 - 6 : 09 編 (アブストラクトを人工知能学会誌第 30 巻 第 6 号に掲載)
- ・ Vol. 31 - 1 : 12 編 (アブストラクトを人工知能学会誌第 31 巻 第 6 号に掲載予定)
- ・ Vol. 31 - 2 : 14 編 (アブストラクトを人工知能学会誌第 31 巻 第 6 号に掲載予定)

③ 学会編集本

書名(出版社)	発行日	編著者
一人称研究のすすめ(近代科学社)	平成 27 年 4 月 30 日	諏訪 正樹(慶大), 堀 浩一(東京大学)
深層学習(近代科学社)	平成 27 年 10 月 31 日	神寫 敏弘(産業技術総合研究所)

- ④ Springer: LNAI9067 「New Frontiers in Artificial Intelligence」
 Editors: Tsuyoshi Murata, Koji Mineshima, Daisuke Bekki
 JSAI-isAI 2014 Workshops, LENLS, JURISIN, and GABA
 Kanagawa, Japan, November 23-24, 2014
 Revised Selected Papers

(3) 研究の奨励および研究業績の表彰(定款 4 条 3 号)

① 実践 AI チャレンジ研究助成

審査委員会(委員長:松原 仁会長)で審査した結果,下記の 2 件の研究に助成した.

- ・ 「介護ライフログの集積・分析による Q o L の向上と学術医療・健康情報基盤整備」
(宮崎大学 串間 宗夫)
- ・ 「看護師の社会的知能の理解に基づくベッドサイド声掛けロボットの開発」
(千葉大学 大武 美保子)

② 研究業績の表彰

(1) 平成 27 年度業績賞・功労賞(第 31 回定時社員総会で表彰の予定:平成 28 年 6 月 24 日)

学会規程に基づき,正会員による候補者の推薦及び業績賞・功労賞選定委員会(委員長:山田誠二副会長)の審査を経て,第 310 回理事会で下記の受賞者を選定した.

業績賞受賞者:伊藤 孝行(名古屋工業大学)

功労賞受賞者:佐藤 健(国立情報学研究所)

(2) 平成 27 年度現場イノベーション賞(第 31 回定時社員総会で表彰の予定:平成 28 年 6 月 24 日)

現場イノベーション賞に関する規程に基づき,正会員による候補者の推薦及び選定委員会(委員長:山田誠二副会長)の審査を経て,第 310 回理事会で下記の金賞 1 件と銀賞 1 件を選定した.

金賞:「顔認証ソフトウェアを用いたチケット本人確認システムの開発」

NEC 本人確認ソリューショングループ

西山 雄吾, 半田 享, 星野 隆道, 高木 剛, 窪田 清仁, 奥村 明俊, 広明 敏彦, 榎本 和史,
 富澤 孝明

銀賞:「認知症予防を目的とする会話支援技術『共想法』の開発と超高齢社会における実用化」

NPO 法人ほのぼの研究所

大武 美保子, 長谷川 多度, 佐藤 由紀子, 田口 良江, 根岸 勝壽, 佐藤 和子, 清水 きよみ,

永田映子, 松村 光輝, 長久 秀子, 田崎 誉代, 野口 宗昭

(3) 平成 27 年度論文賞 (第 31 回定時社員総会で表彰の予定:平成 28 年 6 月 24 日)

学会規程に基づき, 論文誌第 30 巻第 1 号~第 6 号に発表された論文(ショートノート, 技術資料を含む)を対象に, 正会員による候補論文の推薦および論文賞選定委員会(委員長:栗原 聡編集委員長)の審査を経て, 第 310 回理事会で下記の論文を選定した.

- ・「マルチモーダル LDA と NPYLM を用いたロボットによる物体概念と言語モデルの相互学習」
中村 友昭, 長井 隆行, 船越 孝太郎, 谷口 忠大, 岩橋 直人, 金子 正秀
- ・「セマンティクスを用いたテンソル分解手法」
中辻 真, 藤原 靖宏, 戸田 浩之, 澤田 宏, チェン ジン, ヘンドラー ジェームズ

(4) 平成 27 年度研究会優秀賞 (第 31 回定時社員総会で表彰の予定:平成 28 年 6 月 24 日)

学会規程に基づき, 平成 27 年度の研究会で発表された論文を対象に, 選定委員会(委員長:和泉 潔研究会運営委員長)による審査を経て, 第 310 回理事会で下記の 15 件を選定した.

- ・「大規模グラフのコンパクトでスケーラブルな全距離スケッチ」 秋葉 拓哉, 矢野 洋祐
- ・「高階結合正規化による時空間変化パターン検出」 竹内 孝, 河原 吉伸, 岩田 具治
- ・「アクティビティ評価情報と NMF の融合によるソーシャルメディアの信頼リンク予測」
松谷 貫司, 熊野 雅仁, 木村昌弘, 斉藤 和巳, 大原 剛三, 元田 浩
- ・「説明行為の質の推定に向けた会話者のマルチモーダル情報モデリング」 岡田 将吾, 米 航, 新田 克己
- ・「Can LOD Based Question Generation Support Work in a Learning Environment for History Learning?」
Jouault Corentin, Kazuhisa Seta, Yuki Hayashi
- ・「複数のマイクロホンアレイとロボット聴覚ソフトウェア HARK を用いた野鳥の観測精度の検討」
松林 志保, 小島 諒介, 中臺 一博, 鈴木 霊璽
- ・「ニューラルネットワーク物語生成モデル」 浅川 伸一
- ・「飲食店向け不動産営業を支援する申込み顧客推薦システムの評価」
河村 一輝, 諏訪 博彦, 小川 祐樹, 荒川 豊, 安本 慶一
- ・「株式掲示板におけるユーザ行動異常検知を用いた相場操縦発見手法に関する研究」 宮崎 邦洋, 松尾 豊
- ・「人の流れの計測とシミュレーションによる避難誘導方法の伝承—新国立劇場における避難体験オペラコンサートを例に—」 大西 正輝, 山下 倫央, 星川 哲也, 佐藤 和人
- ・「セルフサービスシステムの実現に向けた回答データ作成手法」 竹内 広宜, 増田 聡, 宮本 晃太郎
- ・「記述論理に基づく農作業オントロロジーの設計と応用」
朱 成敏, 小出 誠二, 武田 英明, 法隆 大輔, 竹崎 あかね, 吉田 智一
- ・「Twitter 位置情報・テキスト情報を用いた人の移動モデル構築と観光地推薦手法の提案」
前田 高志 ニコラス, 吉田 光男, 鳥海 不二夫, 大橋 弘忠
- ・「実データに基づく宅配郵便物流の地域集約方式による効率化の研究」
黒瀬 雄太, 寺野 隆雄
- ・「情報アクセスにおける受動性と能動性:音声対話によるニュース記事アクセス」
林 良彦, 藤江 真也, 福岡 維新, 高津 弘明, 小林 哲則

(5) 平成 27 年度全国大会優秀賞 (人工知能学会誌 Vol. 30, No. 6 で表彰:平成 27 年 11 月 1 発行)

全国大会表彰規程および選定細則に基づき, 全国大会開催期間平成 27 年 5 月 30 日~6 月 2 日までに函館市の公立はこだて未来大学で発表された全件を対象に平成 27 年度全国大会優秀賞選定委員会(委員長:柏原昭博プログラム委員長)により慎重かつ厳正に審議した結果, 大会優秀賞として下記の 15 件(口頭発表部門 11 件とインタラクティブ発表部門 4 件)と学生奨励賞 14 件が最終候補として選定され, 第 302 回理

事会において承認されたので、各論文の筆頭著者に賞状を贈呈した。

[大会優秀賞：口頭発表部門 11 件]

- | | |
|--|-------|
| ・「不完全観測繰り返しゲームのチーム生産モデルにおける均衡解析」 | 重中 風奎 |
| ・「戦略的操作不可能なケーキ分割メカニズムの提案」 | 伊原 尚正 |
| ・「定性的で主観的な比較結果から目的関数を決定する数理計画法に基づくアプローチ」 | 吉住 貴幸 |
| ・「信頼度つきギャップ分析による社会ネットワークからの高中心性 ノード群同定」 | 大原 剛三 |
| ・「探索過程の視覚化によるテキスト集合からの知識獲得支援に関する研究」 | 大塚 直也 |
| ・「ベイズ学習における必要最低サンプル数の推定」 | 徳田 悟 |
| ・「ソーシャルメディアの書き込み数における揺らぎ」 | 佐野 幸恵 |
| ・「クラウドソーシングにおけるプライバシー保護タスク割り当て」 | 梶野 洸 |
| ・「Actor-critic アルゴリズムにおける actor の効率的学習のための critic の学習」 | 横山 裕樹 |
| ・「ミツバチ歩行軌跡の複数個体同時追跡アルゴリズムを用いた尻振りダンス軌跡の抽出」 | 高橋 伸弥 |
| ・「組合せテストケース生成問題に対する制約解集合プログラミングの適用」 | 兼行 大将 |

[大会優秀賞：インタラクティブ発表部門 4 件]

- | | |
|---------------------------------|--------|
| ・「遠隔地間における紙文書授受感覚の再現」 | 大城 健太郎 |
| ・「完全動的索引によるグラフ上の影響力推定・影響最大化クエリ」 | 大坂 直人 |
| ・「漸進比較法によるランキング推定」 | 高濱 隆輔 |
| ・「ベイズ学習における必要最低サンプル数の推定」 | 徳田 悟 |

[学生奨励賞 14 件]

- | | |
|--|------------------|
| ・「ハイブリッド制約言語 HydLa 処理系における数式処理と区間計算を組み合わせたシミュレーション実行」 | 和田 努 |
| ・「オンラインファッションカタログを利用した画像とテキストからの組み合わせ推薦」 | 堀 和紀 |
| ・「オンラインマルチモーダル HDP による物体概念の獲得」 | 青木 達哉 |
| ・「脳情報に機械学習を用いることによる、精神疾患（強迫症/強迫性障害）患者の判別」 | 高木 優 |
| ・「キットビルド概念マップを用いた類比的学習の支援」 | 吉田 完 |
| ・「算数文章題を対象とした問題構造の組み立て演習の実現」 | 古久保 和仁 |
| ・「Can We Use LOD to Generate Meaningful Questions for History Learning?」 | Jouault Corentin |
| ・「認知症ケアにおける AOS を活用した介護スタッフと家族のための情報共有」 | 柴田 健一 |
| ・「教師によるクラス単位での学習状況実時間把握のためのキットビルド概念マップの利用」 | 野村 敏弘 |
| ・「乗用車とバスが混在するボトルネック・モデルにおける「無秩序の代償」とバス政策効果」 | 坂 泰志 |
| ・「関係知識獲得のための意味表現の学習」 | 高瀬 翔 |
| ・「マイクロブログ解析のための混合トピックモデル」 | 今井 優作 |
| ・「漸進比較法によるランキング推定」 | 高濱 隆輔 |
| ・「知的照明システムにおける照度/光度影響度係数を用いない照明制御回数の削減」 | 上南 遼平 |

(4) 研究および調査の実施（定款 4 条 4 号）

① 第 1 種研究会（研究会運営委員会：和泉 潔委員長，中臺 一博副委員長）

(1) 人工知能基本問題研究会（略称 SIG-FPAI）

主査：坂本 比呂志（九州工業大学），主幹事：河原 吉伸（大阪大学）

幹事：越村 三幸（九州大学），瀧川 一学（北海道大学），田部井 靖生（JST）

回	開催日	場 所	発表数	参加者	備 考
98	平成 27 年 8 月 7 日 - 8 日	和歌山大学	9+1	22	
99	平成 28 年 1 月 21 日 - 22 日	仙台市湯の原ホテル	16+1	33	
100	平成 28 年 3 月 27 日 - 28 日	熊本市民会館	17	36	
合計			42+2	91	
isAI	平成 27 年 11 月 16 日 - 18 日	慶応大学日吉	15+3	50	JSAI-is2015

発表数：一般発表数+招待講演数（以下同様）

(2) 知識ベースシステム研究会（略称 SIG-KBS）

主査：大原 剛三（青山学院大学），主幹事：尾崎 知伸（日本大学）

幹事：猪口 明博（関西学院大学），山本 雅人（北海道大学）

回	開催日	場 所	発表数	参加者	備 考
105	平成 27 年 8 月 7 日	関西学院大	5	12	
106	平成 27 年 11 月 12 日	慶応大学・日吉	7	86	合同研究会 2015
107	平成 28 年 3 月 1 日 - 4 日	北海道ルスツ	4	44	情処, 信学会と連続開催
合計			16	142	

(3) 言語・音声理解と対話処理研究会（略称 SIG-SLUD）

主査：伝 康晴（千葉大学），主幹事：水上 悦雄（情報通信研究機構）

幹事：小倉 加奈代（岩手県立大学），増田 将伸（甲子園大学），岡田 将吾（東京工業大学）

回	開催日	場 所	発表数	参加者	備 考
74	平成 27 年 7 月 22 日	千葉大学	7+1	56	
75	平成 27 年 10 月 29 日 - 30 日	早稲田大学	25+1	182	
76	平成 28 年 2 月 29 日 - 3 月 2 日	野沢温泉村	12+5	34	
合計			44+7	272	

(4) 先端的学習科学と工学研究会（略称 SIG-ALST）

主査：松原 行宏（広島市立大学），主幹事：笠井 俊信（岡山大学）

幹事：嶺 竜治（日立製作所）

回	開催日	場 所	発表数	参加者	備 考
74	平成 27 年 7 月 18 日	信州大学	7	20	
75	平成 27 年 11 月 14 日	慶応大学・日吉	11	30	合同研究会 2015
76	平成 28 年 3 月 6 日 - 7 日	有馬かんぼの宿	16	32	
合計			34	82	
若手	平成 27 年 11 月 20 日 - 22 日	サンセット プリーズ 保田	19	30	第26回教育システム

② 第2種研究会（研究会運営委員会：和泉 潔委員長，中臺 一博副委員長）

(1) AI チャレンジ研究会（略称 SIG-Challenge）

主査：光永 法明（大阪教育大学），主幹事：中臺 一博（ホダリサーチンSTITUTE・ジャパン）

幹事：植村 渉（龍谷大学），公文 誠（熊本大学），中村 圭佑（ホダリサーチンSTITUTE・ジャパン）

回	開催日	場 所	発表数	参加者	備 考
---	-----	-----	-----	-----	-----

42	平成27年5月3日	福井県生活学習館	8	20	
43	平成27年11月12日	慶応大学・日吉	10+2	91	合同研究会2015
44	平成28年3月26日	愛知工業大学	5	20	
合計			23+2	131	

(2) ことば工学研究会 (略称 SIG-LSE)

主査:阿部 明典 (千葉大学), 主幹事:笠原 要 (NTT)

回	開催日	場所	発表数	参加者	備考
49	平成27年9月25日-26日	岩手県アイーナ	8	15	
50	平成27年12月18日-19日	千葉大学	13	16	
51	平成28年1月29日-30日	明治大学	4	8	信学会と共催
合計			25	39	

(3) コモンセンス知識と情動研究会 (略称 SIG-CKE)

主査:竹林 洋一 (静岡大学), 主幹事:桐山 伸也 (静岡大学)

幹事:佐藤 久美子 (玉川大学), 沢井 佳子 (チャイルド・ラボ), 石川 翔吾 (静岡大学)

回	開催日	場所	発表数	参加者	備考
6	平成27年12月1日	静岡大学	1+2	20	
7	平成28年2月10日	静岡大学	0+1	23	
合計			1+3	43	

(4) 身体知研究会 (略称 SIG-SKL)

主査:藤波 努 (北陸先端科学技術大学院大学), 主幹事:諏訪 正樹 (慶応義塾大学)

幹事:古川 康一 (嘉悦大学), 橋詰 謙 (大阪大学), 大武 美保子 (千葉大学),
松浦 慶総 (横浜国立大学)

回	開催日	場所	発表数	参加者	備考
22	平成28年3月4日	しいのき迎賓館	14	50	KST研究会と共同開催
国際	平成27年11月18日	慶応大学日吉	12	20	JSAI-isAI2015に参加

(5) ナチュラルコンピューティング研究会 (略称 SIG-NAC)

主査:鈴木 泰博 (名古屋大学), 主幹事:萩谷 昌己 (東京大学)

回	開催日	場所	発表数	参加者	備考
16	平成27年10月10日	信州大学	10	12	SOMA ワークショップ
17	平成27年11月12日	慶応大学日吉	0+5	50	合同研究会2015に参加
18	平成28年2月21日-22日	はこだて未来大学	6	12	
合計			16+5	74	

(6) 分子生物情報研究会 (SIG-MBI)

主査:小長谷 明彦 (東京工業大学), 主幹事:澤井 秀文 (NICT 神戸研究所)

回	開催日	場所	発表数	参加者	備考
58	平成27年7月31日	NICT	5+5	6	
59	平成27年11月14日	慶応大学・日吉	8	30	合同研究会2015に参加
60	平成28年3月17日	JAIST	7	22	オープンバイオと共催
合計			20+5	58	

(7) 社会における AI 研究会 (略称 SIG-SAI)

主査：野田 五十樹 (産業技術総合研究所)，主幹事：篠田 孝祐 (電気通信大学)

幹事：伊藤 暢浩 (愛知工業大学)，香山 健太郎 (情報通信研究機構)，諏訪 博彦 (奈良先端科学技術大学院大学)，小柴 等 (科学技術・学術政策研究所)

回	開催日	場所	発表数	参加者	備考
23	平成 27 年 10 月 24 日 - 25 日	電気通信大学	7	58	ロボカップ関連
24	平成 27 年 11 月 12 日	慶応大学・日吉	5	89	合同研究会 2015
25	平成 28 年 3 月 1 日 - 4 日	北海道ルスツ	6	44	信学会、情処と連続開催
合計			21	191	

(8) 金融情報学研究会 (SIG-FIN)

主査：和泉 潔 (東京大学)，主幹事：八木 勲 (神奈川工科大学)

幹事：西山 昇 (東京工業大学)，中山 慎一郎，山本 竜一 (早稲田大学)，酒井 浩之 (成蹊大学)

回	開催日	場所	発表数	参加者	備考
15	平成 27 年 9 月 26 日	東京大学・本郷	9+1	73	
16	平成 28 年 3 月 28 日	ブルームバーグ	12+1	145	
合計			21+2	218	
セミナー	平成 27 年 10 月 13 日	ブルームバーグ	5	116	共催セミナー

(9) 知識・技術・技能の伝承支援研究会 (略称 SIG-KST)

主査：稗方 和夫 (東京大学)，主幹事：古川 慈之 (産業技術総合研究所)

幹事：青島 大悟 (ツールラボ)，坂口 憲一 (テクノソリューション)，佐久間 正剛 (東芝)，松尾 宏平 (海上技術安全研究所)

回	開催日	場所	発表数	参加者	備考
25	平成 27 年 7 月 29 日	東京大学・本郷	4	16	
26	平成 27 年 11 月 13 日	慶応大学・日吉	7	45	合同研究会 2015
27	平成 28 年 3 月 4 日	金沢市	14	50	身体知研究会と共同開催
合計			25	111	

(10) 知識流通ネットワーク研究会 (略称 SIG-KSN)

主査：山本 修一郎 (名古屋大学)，主幹事：神戸 雅一 (NTT データ)

幹事：岡本 青史 (富士通研究所)，桑田 喜隆 (室蘭工業大学)，樋山 淳雄 (東京学芸大学)，小林 紀之 (富士通研究所)

回	開催日	場所	発表数	参加者	備考
17	平成 27 年 9 月 26 日	名古屋大学	5	12	
18	平成 28 年 3 月 1 日	筑波大学	8	20	
合計			13	32	

(11) セマンテックウェブとオントロジー研究会 (略称 SIG-SWO)

主査：市瀬 龍太郎 (国立情報学研究所)，主幹事：古崎 晃司 (大阪大学)

幹事：大向 一輝 (国立情報学研究所)，長野 伸一 (東芝)

回	開催日	場所	発表数	参加者	備考
36	平成 27 年 7 月 9 日	国立情報学研究所	8+2	50	信学会と連続開催
37	平成 27 年 11 月 13 日	慶応大学・日吉	6	70	合同研究会 2015
38	平成 28 年 2 月 18 - 19 日	宮古島カンファレンス	15	28	
合計			29+2	148	

(12) データ指向構成マイニングとシミュレーション研究会 (略称 SIG-DOCMAS)

主査: 服部 宏充 (立命館大学), 主幹事: 川村 秀憲 (北海道大学)

幹事: 和泉 潔 (東京大学), 鳥海 不二夫 (東京大学), 大原 剛三 (青山学院大学)

回	開催日	場所	発表数	参加者	備考
9	平成27年11月14日	慶応大学・日吉	8	89	合同研究会2015
10	平成28年3月1-4日	北海道ルスツ	5	45	信学会, 情処と連続開催
合計			13	134	

第3回国際ワークショップ シンガポール 発表8件, 参加者15名 担当: 服部 宏充

第5回研究会合宿 「Data Oriented Constructive Mining and Simulation 全般」12月1日

気仙沼プラザホテル 参加者9名 担当: 栗原 聡

(13) ビジネスインフォマテックス研究会 (略称 SIG-BI)

主査: 寺野 隆雄 (東京工業大学), 主幹事: 高橋 大志 (慶応義塾大学)

幹事: 後藤 祐介 (岩手県立大学), 小林 知巳 (小林マネジメント研究所)

倉橋 節也 (筑波大学), 鳥山 正博 (立命館大学), 菱山 玲子 (早稲田大学)

回	開催日	場所	発表数	参加者	備考
3	平成27年11月13日	慶応大学・日吉	9+2	87	合同研究会2015
4	平成28年3月19日	石垣島	17	25	
合計			26+2	112	

(14) ウェブサイエンス研究会 (略称 SIG-WEBSCI)

主査: 岡 瑞起 (筑波大学), 主幹事: 橋本 康弘 (筑波大学)

幹事: 鳴海 拓志 (東京大学), 佐藤 翔 (同志社大学), 濱崎 雅弘 (産業技術総合研究所)

回	開催日東京	場所	発表数	参加者	備考
1	平成27年11月14日	慶応大学・日吉	3+1	60	合同研究会2015
合計			3+1	60	
スタート	平成27年7月4日	Mixi 渋谷	0	40	
セミナー	平成27年12月5日	スマートニュース社	0+1	30	
セミナー	平成28年2月6日	スマートニュース社	0+2	40	

(15) 医用人工知能研究会 (略称 SIG-AIMED)

主査: 津本 周作 (島根大学), 主幹事: 矢入 郁子 (上智大学)

幹事: 大武 美保子 (千葉大学), 古崎 晃司 (大阪大学), 大江 和彦 (東京大学)

回	開催日	場所	発表数	参加者	備考
1	平成27年9月29日	東京大学	11+3	160	医療情報学会と合同
合計			11+3	160	

(16) インタラクティブ情報アクセスと可視化マイニング研究会 (略称 SIG-AM)

主査: 加藤 恒昭 (東京大学), 主幹事: 砂山 渡 (滋賀県立大学)

幹事: 松下 光範 (関西大学), 阿部 明典 (千葉大学)

回	開催日	場所	発表数	参加者	備考
10	平成27年7月11日	東京大学・駒場	4+3	30	
11	平成27年11月13日	慶応大学・日吉	9+1	94	合同研究会2015
12	平成28年3月18日	東京大学・駒場	12	27	
合計			25+4	151	

(17) 汎用人工知能研究会 (略称 SIG-AGI)

主査：山川 宏 (ドワンゴ人工知能研究所) , 主幹事：市瀬 龍太郎 (国立情報学研究所)
幹事：荒川 直哉 (ドワンゴ人工知能研究所) , 嶋田 悟 (ZMP)

回	開催日	場 所	発表数	参加者	備 考
1	平成27年12月16日	ドワンゴ	12	80	
2	平成28年3月28日	国立情報学研究所	4+2	90	
合計			16+2	170	

まとめ

	開催数	発表数	参加者数	備 考
第1種研究会	12	136+9	587	
第2種研究会	39	302+31	1,882	
合 計	51	438+40	2,469	

③ 合同研究会 2015 (研究会運営委員会：和泉 潔委員長, 中臺 一博副委員長)

- ・ 日 時：平成27年11月12日 (木) ～14日 (土)
- ・ 場 所：慶応義塾大学 日吉キャンパス 来往舎
- ・ 参加研究会 11, 研究発表 97 件, 研究会優秀賞受賞者記念講演 13 件, 30 周年記念プレ企画 2 件
- ・ 参加者数 548 名

(5) 国内外の関連学術団体との連絡及び協力 (定款4条5号)

以下の依頼が理事会で承認 (共催 3 件, 協賛 64 件, 後援 10 件) されたので, 会誌「人工知能」, ホームページ, メーリングリストを利用して PR し, 他学会との協調による学会活動の活性化および多様化を推進した。

① 共催「イベント名称」主催者名 (開催日：平成・年・月・日) 3 件

- (01) 「ロボカップジャパンオープン 2015 福井」ロボカップ日本委員会 (27.5.2-4)
- (02) 「ロボカップジャパンオープン 2016 愛知」ロボカップ日本委員会 (28.3.25-27)
- (03) 「Design シンポジウム 2016」実行委員会 (28.12.13-15)

② 協賛「イベント名称」主催者名 (開催日：平成・年・月・日) 64 件

- (01) 「第31回ファジィシステムシンポジウム (FSS2015)」日本知能情報ファジィ学会 (27.9.2-4)
- (02) 「セミナー：ロボットの動かし方～自律移動可能な移動ロボット～」日本ロボット学会 (27.6.20-21)
- (03) 「セミナー：UAV 飛行の原理と応用最前線」日本ロボット学会 (27.11.6-24)
- (04) 「SIGGRAPH Asia 2015: The 8th SIGGRAPH Conference and Exhibition on Computer Graphics and Interactive Techniques in Asia」実行委員会 (27.11.2-5)
- (05) 「CBI 学会 2015 年大会」情報計算法学生物学会 (27.10.27-29)
- (06) 「第3回データビジネス創造コンテスト」慶大 SFC 研究所ほか (27.8.31)
- (07) 「第17回日本感性工学会大会」日本感性工学会 (27.9.1-3)
- (08) 「日本神経回路学会第25回全国大会(JNNS2015)」日本神経回路学会(27.9.2-4)
- (09) 「ヒューマンインターフェースシンポジウム 2015」ヒューマンインタフェース学会 (27.9.1-4)

- (10) 「第 13 回 ITS シンポジウム 2015」 ITS Japan (27.12.3-4)
- (11) 「講座：コンピュータシミュレーション技術の未来」システム制御情報学会ほか (27.6.18)
- (12) 「センシング技術応用セミナー」センシング技術応用研究会 (27.6.8)
- (13) 「第 14 回複合現実感・拡張現実感に関する国際シンポジウム」日本 VR 学会 (27.9.29-10.3)
- (14) 「第 25 回設計工学・システム部門講演会」日本機械学会 (27.9.23-25)
- (15) 「第 25 回インテリジェント・システム・シンポジウム(FAN2015)」計測自動制御学会 (27.9.24-25)
- (16) 「第 3 回日経：星新一賞」日本経済新聞社 (27.5.1-28.3.31)
- (17) 「EVTec 2016 & APE Japan 2016」自動車技術会 (28.5.25-27)
- (18) 「セミナー：ロボットの知識とデータ構造」日本ロボット学会 (27.7.31)
- (19) 「システム・情報部門学術講演会 SSI2015」計測自動制御学会 (27.11.18-20)
- (20) 「第 58 回自動制御連合講演会」計測自動制御学会 (27.11.14-15)
- (21) 「スケジューリング・シンポジウム 2015」スケジューリング学会 (27.9.26-27)
- (22) 「第 16 回 SICE システムインテグレーション部門講演会」計測自動制御学会 (27.12.14-16)
- (23) 「2015 年度知的情報処理と生物医科学国際会議」実行委員会 (27.11.28-30)
- (25) 「教育システム情報学会第 40 回全国大会」教育システム情報学会 (27.9.1-3)
- (26) 「セミナー：ロボット用オープンソースソフトウェアとその実用例」日本ロボット学会 (27.9.11)
- (27) 「セミナー：数理モデルとロボット～自然に潜む法則を役立てる～」日本ロボット学会 (27.10.15)
- (28) 「産総研人工知能研究センター設立記念シンポジウム」産総研 AI 研究センター (27.9.30)
- (29) 「シンポジウム：モバイル' 16」モバイル学会 (27.3.10-11)
- (30) 「第 23 回最先端の研究室めぐり：住友重機械工業」精密工学会 (27.11.16)
- (31) 「第 18 回情報論的学習理論ワークショップ IBIS2015」実行委員会 (27.11.25-28)
- (32) 「セミナー：リハビリテーション・ロボティクス」日本ロボット学会 (27.11.17)
- (33) 「セミナー：モデルベース制御系設計」計測自動制御学会 (27.11.30-12.1)
- (34) 「第 6 回先端メカトロニクス国際会議 ICAM2015」日本機械学会 (27.12.5-8)
- (35) 「第 8 回コンピューテーショナル・インテリジェンス研究会」計測自動制御学会 (27.12.18-19)
- (36) 「第 28 回自律分散システム・シンポジウム」計測自動制御学会 (28.1.21～22)
- (37) 「ソフトウェアジャパン 2016：人工知能が 2020 年を変える」情報処理学会 (28.2.4)
- (38) 「シンポジウム：インタラクション 2016」情報処理学会 (28.3.2-4)
- (39) 「HAI シンポジウム 2015」運営委員会 (27.12.5-6)
- (40) 「進化計算シンポジウム 2015」実行委員会 (27.12.19-20)
- (41) 「インタラクションに関する国内ワークショップ WISS 2015」日本ソフトウェア科学会 (27.12.2-4)
- (42) 「プログラミングコンテスト：Samurai Coding 2015-16」情報処理学会 (28.3.11)
- (43) 「講演会：2020 年に向けた音声翻訳の研究開発」情報処理学会 (28.3.12)
- (44) 「ビックデータ等に関する異分野・異業種交流会」知的人材連携センター (28.1.31)
- (45) 「第 20 回日本医療情報学会春季学術大会」日本医療情報学会 (28.6.2-4)
- (46) 「第 43 回知能システムシンポジウム」計測自動制御学会 (28.3.10-11)
- (47) 「リスク社会における公共性の構造転換と社会関係資本」遠藤薫 (28.2.27)
- (48) 「Dynamics and Design Conference 2016」日本機械学会 (28.8.23-26)
- (49) 「ロボティクス・メカトロニクス講演会 2016」日本機械学会 (28.6.8-11)
- (50) 「Joint 8th International Conference on Soft Computing and Intelligent Systems and 17th International Symposium on Advanced Intelligent Systems (SCIS&ISIS2016)」日本知能情報ファジ

イ学会 (28.8.25-28)

- (51) 「日本ロボット学会第34回学術講演会」 日本ロボット学会 (28.9.7-9)
- (52) 「The 23rd International Conference on Neural Information Processing (ICONIP2016)」 日本神経回路学会 (28.10.17-21)
- (53) 「セミナー：Industry 4.0時代の産業用ロボット」 日本ロボット学会 (28.4.22)
- (54) 「第37回バイオメカニズム学術講演会」 バイオメカニズム学会 (28.11.12-13)
- (55) 「Advance in Neuroinformatics 2016 (AINI 2016)」 実行委員会 (28.5.28-29)
- (56) 「講習会：ディープラーニング ～基礎から実践へ～」 電子情報通信学会 (28.3.29)
- (57) 「勉強会：コンピュータは、ゲームで人を超えられるか」 バイオインダストリー協会 (28.3.28)
- (58) 「Technical co-sponsor for Competition-02 Human vs. Computer Go Competition at IEEE WCCI 2016」 実行委員会 (28.7.24-29)
- (59) 「Technical co-sponsor for the 2016 Conference on Technologies and Applications of Artificial Intelligence (TAAI 2016)」 実行委員会 (28.11.25-27)
- (60) 「セミナー：三次元ビジョン技術 ～計測と認識, その応用～」 日本ロボット学会 (28.5.25)
- (61) 「第18回日本感性工学会大会」 日本感性工学会 (28.9.9-11)
- (62) 「The 30th International Conference on Industrial, Engineering & Other Applications of Applied Intelligent Systems (IEA/AIE 2017)」 実行委員会 (29.6.17-21)
- (63) 「ライフエンジニアリング部門シンポジウム(LE2016)」 計測自動制御学会 (28.11.3-5)
- (64) 「日本人間工学会第57回大会」 日本人間工学会 (28.6.25-26)

③ 後援「イベント名称」主催者名 (開催日：平成・年・月・日) 10件

- (01) 「コンピュータエンターテイメントデベロッパーズコンファレンス 2015 (CEDEC 2015)」 コンピュータエンターテイメント協会 (27.8.26-28)
- (02) 「文化とコンピューティング国際会議 2015」 実行委員会 (27.10.17-19)
- (03) 「The 46th ISAGA Annual Conference」 国際シミュレーション&ゲーミング学会 (27.7.17-21)
- (04) 「Linked Open Data チャレンジ JAPAN2015」 実行委員会 (27.10.1-28.1.17)
- (05) 「ロボットは東大には入れるか 2015 成果報告会」 国立情報学研究所 (27.11.14)
- (06) 「第9回 UEC 杯コンピュータ囲碁大会」 電気通信大学 (28.3.19-20)
- (07) 「第4回電聖戦」 電気通信大学 (28.3.23)
- (08) 「RDA 総会・データシェアリングシンポジウム」 科学技術振興機構 (28.2.29-3.3)
- (09) 「第7回産業日本語研究会・シンポジウム」 高度言語情報融合フォーラム他 (28.2.29)
- (10) 「2017 IEEE International Conference on Data Science and Advanced Analytics」 実行委員会 (29.10.19-21)

II 処務の概要

(1) 役員などに関する事項

平成 27 年度末現在

職名	勤務	氏名	就任年月日	担当職務	報酬	現職	備考
会長	非常勤	松原 仁	H26.06.13	総括	なし	公立ほこだて未来大学	
副会長	非常勤	山田 誠二	H26.06.13	人事・表彰	なし	国立情報学研究所	
副会長	非常勤	浦本 直彦	H27.06.12	全国大会	なし	日本アイ・ビー・エム	
理事	非常勤	有村 博紀	H26.06.13	全国大会	なし	北海道大学大学院	
理事	非常勤	和泉 潔	H26.06.13	研究会	なし	東京大学大学院	
理事	非常勤	井上 克巳	H26.06.13	企画	なし	国立情報学研究所	
理事	非常勤	今井 倫太	H27.06.12	記念事業	なし	慶應義塾大学	
理事	非常勤	今一 修	H27.06.12	財務	なし	日立製作所	
理事	非常勤	岩爪 道昭	H26.06.13	広報	なし	情報通信研究機構	
理事	非常勤	太田 唯子	H27.06.12	国際	なし	富士通研究所	
理事	非常勤	大武 美保子	H26.06.13	国際	なし	千葉大学大学院	
理事	非常勤	岡村 和男	H27.06.12	総務	なし	パナソニック	
理事	非常勤	岡本 洋	H27.06.12	企画	なし	富士ゼロックス	
理事	非常勤	鹿島 久嗣	H27.06.12	広報	なし	京都大学	
理事	非常勤	倉橋 節也	H27.06.12	国際	なし	筑波大学	
理事	非常勤	栗原 聡	H26.06.13	編集	なし	電気通信大学大学院	
理事	非常勤	神田 智子	H27.06.12	広報	なし	大阪工業大学	
理事	非常勤	駒谷 和範	H26.06.13	広報	なし	大阪大学産業科学研究所	
理事	非常勤	高間 康史	H27.06.12	全国大会	なし	首都大学東京	
理事	非常勤	中臺 一博	H27.06.12	研究会	なし	ホダ・リサーチ・インスティテュート	
理事	非常勤	長野 伸一	H26.06.13	総務	なし	東芝研究開発センター	
理事	非常勤	平松 薫	H26.06.13	全国大会	なし	日本電信電話	
理事	非常勤	福島 俊一	H27.06.12	全国大会	なし	日本電気	
理事	非常勤	村上 明子	H26.06.13	財務	なし	日本アイ・ビー・エム	
理事	非常勤	矢入 健久	H26.06.13	記念事業	なし	東京大学大学院	
監事	非常勤	住田 一男	H26.06.13	監査	なし	東芝リサーチ C	
監事	非常勤	丸山 文宏	H27.06.12	監査	なし	富士通研究所	

(理事は五十音順、敬称略)

(2) 職員に関する事項

平成 27 年度末現在

職名	勤務	氏名	採用年月日	担当業務	備考
事務局長	常勤	岩田 和秀	1997/01/01	総括	
職員	常勤	落合 雪代	1996/08/19	会計	
職員	常勤	森本 悦子	1996/08/19	編集	

(3) 会議などに関する事項

① 総会

第30回定時社員総会構成（社員総数96名：定足数49名）

開催年月日	議 事 事 項	会議の結果
第30回定時社員総会 平成27年6月12日 議長：松原仁 会長 出席者：60名(内委任状40名) 総会成立定足数：49名	1. 平成26年度事業報告書承認の件 2. 平成26年度決算書・監査報告書承認の件 3. 平成27年度事業計画書承認の件 4. 平成27年度収支予算書承認の件 5. 平成27年度理事・監事選任の件	満場一致で承認 満場一致で承認 満場一致で承認 満場一致で承認 満場一致で承認

② 理事会

第300回理事会までの理事会構成（理事20名，監事2名，顧問4名）

留任理事：丸山 文宏，安藤 真一，柏原 昭博，神島 敏弘，小林 義行，津本 周作，萩原 将文，増市 博，
村田 剛志，森川 幸治，山川 宏

新任理事：松原 仁，山田 誠二，有村 博紀，和泉 潔，井上 克巳，岩爪 道昭，大武 美保子，栗原 聡，
駒谷 和範，長野 伸一，平松 薫，村上 明子，矢入 健久

留任監事：辻野 広司 新任監事：住田 一男

顧 問：石塚 満，溝口 理一郎，堀 浩一，西田 豊明

第301回理事会以降の理事会構成（理事24名，監事2名，顧問4名）

留任理事：松原 仁，山田 誠二，有村 博紀，和泉 潔，井上 克巳，岩爪 道昭，大武 美保子，栗原 聡，
駒谷 和範，長野 伸一，平松 薫，村上 明子，矢入 健久

新任理事：浦本 直彦，今井 倫太，今一 修，太田 唯子，岡村 和男，岡本 洋，鹿島 久嗣，倉橋 節也，
神田 智子，高間 康史，中臺 一博，福島 俊一

留任監事：住田 一男 新任監事：丸山 文宏

顧 問：溝口 理一郎，堀 浩一，西田 豊明，山口 高平

開催年月日	議 事 事 項	会議の結果
第299回理事会 平成27年4月17日 議長：松原仁 会長 出席理事：22名 (定足数：13名)	1. 第298回理事会議事録確認 2. 新規入会申込者：個人282名と法人7社の入会審議 3. 2014年度論文賞2件のメール審議 4. 研究会優秀賞15件を選定，新研究会の設立提案 5. JSAI-isAI2015は8ワークショップ構成で提案 6. HPの入会案内フォームの改訂案 7. 共催依頼1件，協賛依頼11件，後援依頼1件の受諾審議 8. 功績賞2件，功労賞2件，現場イノベーション賞1件の選定 9. 代議員選挙と役員選挙の投票結果	全会一致で承認 全会一致で承認 全会一致で承認 全会一致で承認 全会一致で承認 全会一致で承認 全会一致で承認 全会一致で承認 報告
第300回理事会 平成27年5月15日	1. 第299回理事会議事録確認 2. 新規入会申込者の入会審議	全会一致で承認 全会一致で承認

<p>議 長：松原 仁 会長 出席理事：23 名 (定足数：13 名)</p>	<p>3. 次年度編集委員会体制(案) 4. 合同研究会, AI 書庫の進捗状況 5. セミナー, ツール入門, 委員の交代 6. JSAI-isAI2015 の進捗状況と予算案 7. WordPress の設置, Web の更新依頼手順等 8. 函館大会準備状況 9. 協賛依頼 4 件と後援依頼 1 件の受諾審議 10. 30 周年記念事業の進捗状況 11. 2014 年度実施報告書案/2015 年度事業計画案 12. 2014 年度決算案/2015 年度予算案 13. 2015 年度役員担当業務案</p>	<p>全会一致で承認 報告 報告, 交代承認 全会一致で承認 全会一致で承認 報告 全会一致で承認 継続審議 一部修正 継続審議 全会一致で承認</p>
<p>第 301 回理事会 平成 27 年 6 月 12 日 議 長：松原 仁 会長 出席理事：19 名 (定足数：13 名)</p>	<p>代表理事 3 名を選出 (新任：浦本直彦副会長の就任)</p>	<p>全会一致で承認</p>
<p>第 302 回理事会 平成 27 年 7 月 17 日 議 長：松原 仁 会長 出席理事：20 名 (定足数：13 名)</p>	<p>1. 第 301 回理事会議事録確認 2. 新規入会申込者の入会審議 3. NGC 論文の採録通知について対応案 4. 規程改訂案, 研究会の新設, 合同研究会 2015 準備状況 5. ツール入門実施報告, セミナーとツール入門の検討状況 6. JSAI-isAI2015 の準備状況 7. 広報委員会進捗状況 8. 函館大会優秀賞の選定, 北九州大会委員候補のメール審議 9. 協賛依頼 7 件の受諾審議 10. 30 周年記念論文賞の賞金額の提案</p>	<p>全会一致で承認 全会一致で承認 全会一致で承認 全会一致で承認 報告 全会一致で承認 報告 全会一致で承認 全会一致で承認 全会一致で承認</p>
<p>303 回理事会 平成 27 年 9 月 11 日 議 長：松原 仁 会長 出席理事：20 名 (定足数：13 名)</p>	<p>1. 第 302 回理事会議事録確認 2. 新規入会申込者の入会審議 3. 編集委員会進捗状況 4. 合同研究会 2015 の準備状況と他学会への協賛依頼の提案 5. 企画委員の交代 6. JSAI-isAI2015 の準備状況 7. メール投稿の審議, サーバー増強, 学会コンテンツの見直し 8. 大会参加費の据置 9. 協賛依頼 6 件の受諾審議 10. 30 周年記念式典の日程案 11. 2015 年度収支状況</p>	<p>全会一致で承認 全会一致で承認 報告 全会一致で承認 次回文書で提案 報告 報告 全会一致で承認 全会一致で承認 全会一致で承認 報告</p>
<p>第 304 理事会 平成 27 年 10 月 16 日</p>	<p>1. 第 303 回理事会議事録確認 2. 新規入会申込者の入会審議 3. 編集委員会進捗状況 4. 合同研究会 2015 の準備状況と他学会への協賛依頼</p>	<p>全会一致で承認 全会一致で承認 報告 報告</p>

<p>議 長：松原 仁 会長 出席理事：21 名 (定足数：13 名)</p>	<p>5. 企画委員交代の提案 6. JSAI-isAI2015 の準備状況 7. Web の更新状況，メール投稿の審議，コンテンツの見直し 8. 2016 大会と 2017 大会の進捗状況 9. 協賛依頼 5 件と後援 1 件の受諾審議 10. 30 周年記念事業の進捗状況 11. SF 本出版の計画と IJCAI 誘致委員会の設置案 12. 2016 年度役員候補者の選出 13. 会員の属性分析結果の報告</p>	<p>全会一致で承認 報告 報告 報告 全会一致で承認 報告 全会一致で承認 全会一致で承認 報告</p>
<p>第 305 回理事会 平成 27 年 11 月 13 日</p> <p>議 長：松原 仁 会長 出席理事：19 名 (定足数：13 名)</p>	<p>1. 第 304 回理事会議事録確認 2. 新規入会申込者の入会審議 3. Editorial Manager の導入について 4. 人狼知能コンテスト予算案 5. 合同研究会 2015 の準備状況 6. Web の更新状況，30 周年記念サイトの開設 7. 2016 大会の準備状況，スポンサー区分と特典の提案 8. 2017 大会の会場案（名古屋：ウィンクあいち） 9. 協賛依頼 4 件，後援依頼 2 件の受諾審議 10. 30 周年記念事業の進捗状況 11. 業績賞，功労賞，名誉会員選定委員会委員 26 名の選出 12. 現場イノベーション賞選定委員会委員 11 名の選出</p>	<p>全会一致で承認 全会一致で承認 継続審議 全会一致で承認 報告 報告 全会一致で承認 全会一致で承認 全会一致で承認 報告 全会一致で承認 全会一致で承認</p>
<p>第 306 回理事会 平成 27 年 12 月 18 日</p> <p>議 長：松原 仁 会長 出席理事：22 名 (定足数：13 名)</p>	<p>1. 第 305 回理事会議事録確認 2. 新規入会申込者の入会審議 3. 学会誌企画と表紙コンセプトの検討状況 4. 研究会資料の英語名称，資料 ID の付与ルール 5. ツール入門とセミナーの企画進捗状況 6. 合同研究会 2015 の実施報告，SLUD 研究会のデータ作成 7. isAI2015 の実施報告 8. Web 更新状況，データ移行状況，ML システムの改良 9. 2016 大会ポスター選定結果，2017 大会の日程調査 10. 人工知能学事典の旧コンテンツの取込作業の外注 11. 30 周年記念事業実行委員会の設置について 12. 共催 1 件（学会賞），協賛 1 件，後援 1 件の受諾審議 13. 実践 AI チャレンジ研究助成の継続 14. 2016 年度実施計画書・予算書策定のお願い</p>	<p>全会一致で承認 全会一致で承認 報告 全会一致で承認 報告 報告 報告 報告 報告 全会一致で承認 全会一致で承認 全会一致で承認 全会一致で承認 報告</p>
<p>第 307 回理事会 平成 28 年 1 月 22 日</p> <p>議 長：松原 仁 会長 出席理事：22 名</p>	<p>1. 第 306 回理事会議事録確認 2. 新規入会申込者の入会審議 3. 論文賞選定状況，Editorial Manager 導入について 4. 合同研究会 2016 の日程について 5. セミナー案，ツール入門講座案の検討状況 6. 英語サイトの充実，AI と著作権について</p>	<p>全会一致で承認 全会一致で承認 継続審議 継続審議 報告 継続審議</p>

<p>(定足数：13名)</p>	<p>7. 全国大会のデータ整理と過去論文の分析 8. 北九州大会の発表申込件数 730 件， 託児サービスの情報 9. 協賛依頼 5 件の受諾審議 10. 30 周年記念事業の実施内容と日程の検討 11. 2016 年度役員候補者の推薦状況</p>	<p>報告 報告 全会一致で承認 報告 報告</p>
<p>第 308 回理事会 平成 28 年 2 月 19 日</p> <p>議長：松原 仁 会長 出席理事：21 名 (定足数：13 名)</p>	<p>1. 第 307 回理事会議事録確認 2. 新規入会申込者の入会審議 3. 特集企画の準備， NGC 論文について， 30 周年企画など 4. 合同研究会 2016 と 30 周年記念式典の日程を検討 5. 第 70 回セミナーの実施報告 6. 取材申込の対応， 大会論文の処理， Web サイトの更新状況 7. 北九州大会の準備状況 8. 共催依頼 1 件， 協賛依頼 6 件， 後援依頼 1 件の受諾審議 9. DSAA 会議のスポンサー依頼は別途議論 10. 30 周年記念事業の進捗状況 11. 浅間教授を IFAC の President に推薦するレターの送付依頼 12. 2016 年度役員候補者と総務予算案 13. 2016 年度の理事会日程案 14. 2015 年度決算予測・2016 年度予算案の提案</p>	<p>全会一致で承認 全会一致で承認 報告 継続審議 報告 報告 報告 全会一致で承認 継続審議 報告 全会一致で承認 全会一致で承認 全会一致で承認</p>
<p>第 309 回理事会 平成 28 年 3 月 18 日</p> <p>議長：松原 仁 会長 出席理事：20 名 (定足数：13 名)</p>	<p>1. 第 308 回理事会議事録確認 2. 新規入会申込者の入会審議 3. 情報処理学会とのコラボレーション企画の見当 4. AI 書庫運営費用の支払い 5. 第 3 種研究会の第 2 種への移行 6. セミナー開催・企画状況， 委員交代， 講師謝礼の変更 7. isAI2016 のワークショップ提案募集開始 8. ML 配信審議， 取材対応状況， 全国大会コンテンツの整理 9. Web の更新状況， コンテンツの移行状況 10. 北九州大会の準備状況 11. 協賛依頼 5 件の受諾審議 12. DSAA 会議のスポンサー依頼 13. 2016 年度予算案 14. 実践 AI チャレンジ助成の 2 件選出 15. 事務局職員の雇用契約の更新 16. 業績賞， 功労賞， 現場イノベーション賞選定結果の報告</p>	<p>全会一致で承認 報告 継続審議 全会一致で承認 全会一致で承認 報告 報告 報告 報告 報告 全会一致で承認 継続審議 全会一致で承認 全会一致で承認 全会一致で承認 報告</p>

③ 選考委員会

・2015 年度業績賞・功労賞選定委員会

委員長：山田 誠二 幹事：長野 伸一 副幹事：岡村 和男

委員：浦本 直彦， 有村 博紀， 和泉 潔， 井上 克巳， 今井 倫太， 今一 修， 岩爪 道昭， 太田 唯子，

大武 美保子, 岡本 洋, 鹿島 久嗣, 倉橋 節也, 栗原 聡, 神田 智子, 駒谷 和範, 高間 康史,
中臺 一博, 平松 薫, 福島 俊一, 村上 明子, 矢入 健久, 住田 一男, 丸山 文宏

開催年月日	議 事 事 項	会議の結果
平成28年3月18日 議長：山田 誠二 委員長 出席者：20名	1. 業績賞受賞者の選定（被推薦者1名） 2. 功労賞受賞者の選定（被推薦者1名）	受賞者1名を選定 受賞者1名を選定

・2015年度現場イノベーション賞選定委員会

委員長：山田 誠二

委員：浦本 直彦, 今一 修, 太田 唯子, 岡村 和男, 岡本 洋, 中臺 一博, 平松 薫, 福島 俊一, 住田 一男,
丸山 文宏

開催年月日	議 事 事 項	会議の結果
平成28年3月18日 議長：山田 誠二 委員長 出席者：10名	1. 現場イノベーション賞受賞者の選定（被推薦数2件）	金賞受賞者1件 銀賞受賞者1件 を選定

・2016年度役員候補者推薦委員会

委員長：松原 仁

委員：山田 誠二, 浦本 直彦, 長野 伸一, 有村 博紀, 和泉 潔, 井上 克巳, 岩爪 道昭, 大武 美保子,
栗原 聡, 駒谷 和範, 平松 薫, 村上 明子, 矢入 健久

開催年月日	議 事 事 項	会議の結果
平成27年12月18日 議長：松原 仁 会長 出席者：12名	1. 会長候補者の推薦状況：1名 2. 副会長候補者の推薦状況：1名 3. 理事候補者の推薦状況：11名 4. 監事候補者の推薦状況：1名	候補者1名選定 候補者1名選定 候補者11名選定 候補者1名選定

④ 各種委員会

以下の委員会の担当業務の引き継ぎは平成27年6月12日に行われた。

・会誌編集委員会：

栗原 聡委員長, 山川 宏副委員長

議事事項：会誌ならびに論文誌の編集に関する諸課題の検討, 論文賞の選定など

・研究会運営委員会：

山川 宏委員長, 和泉 潔副委員長 ----> 和泉 潔委員長, 中臺 一博副委員長

議事事項：研究会活動計画の審議, 新研究会設立の提案, 研究会優秀賞の選定など

- ・企画委員会：
 増市 博委員長（セミナー担当），村田 剛志委員長（国際担当），井上 克巳副委員長（セミナー担当），
 大武 美保子副委員長（国際担当）
 ---> 井上 克巳委員長（セミナー担当），大武 美保子委員長（国際担当），岡本 洋副委員長（セミナー担当）
 倉橋 節也副委員長（国際担当），太田 唯子副委員長（国際担当），
 議事事項：セミナーの企画・実施，AI 若手の集いの開催，学生発表会の企画など
- ・全国大会委員会（実行委員会とプログラム委員会）：
 山田 誠二大会委員長，安藤 真一実行委員長，平松 薫副実行委員長，柏原 昭博プログラム委員長，
 有村 博紀プログラム副委員長
 ---> 浦本 直彦大会委員長，平松 薫実行委員長，福島 俊一副実行委員長，有村 博紀プログラム委員長，
 高間 康史プログラム副委員長
 議事事項：全国大会の企画・運営など
- ・広報委員会：
 神嶌 敏弘委員長（情報基盤担当），津本 周作委員長（コンテンツ担当）
 ---> 駒谷 和範委員長（情報基盤担当），岩爪 道昭委員長（コンテンツ担当），
 鹿島 久嗣副委員長（情報基盤担当），神田 智子副委員長（コンテンツ担当）
 議事事項：ホームページ・メーリングリストの管理・運用，マスコミ対応など
- ・出版委員会：
 松原 仁委員長 ---> 留任
 委員：栗原 聡，山川 宏，市瀬 龍太郎，谷口 忠大，坊農 真弓
 ---> 留任
 議事事項：新シリーズの出版企画
- ・財務委員会：
 小林 義行委員長，村上 明子副委員長 ---> 村上 明子委員長，今一 修副委員長
 議事事項：財務の健全な管理・運営を行う
- ・総務委員会(研究集会審議委員会兼務)：
 森川 幸治委員長，長野 伸一副委員長 ---> 長野 伸一委員長，岡村 和男副委員長
 議事事項：総会，理事会，事務局の運営，各委員会との連絡調整，選挙，その他
- ・学会創立 30 周年記念事業検討委員会：
 山口 高平委員長，松原 仁委員長，萩原 将文副委員長
 ---> 松原 仁委員長，矢入 健久委員長，今井 倫太副委員長
 議事事項：実施事業の検討
- ・倫理委員会：
 松原 仁委員長 ---> 松尾 豊委員長
 委員：堀 浩一，武田 英明，長谷 敏司，服部 宏充，塩野 誠，西田 豊明
 議事事項：人工知能と社会の関わりについて議論する

(4) 許可, 認可, 承認, 証明などに関する事項

申請年月日	申請事項	許可年月日	備考

(5) 契約に関する事項

契約年月日	契約事項 (契約名称と相手方)	契約の期間
平成28年2月10日	労働者派遣基本契約書 (被雇用者: 岩間 環)	自: 平成28年2月25日 至: 平成28年6月30日
平成28年3月17日	契約職員雇用契約書 (被雇用者: 落合 雪代)	自: 平成28年4月1日 至: 平成29年3月31日
平成28年3月17日	契約職員雇用契約書 (被雇用者: 森本 悦子)	自: 平成28年4月1日 至: 平成29年7月31日
平成28年3月17日	雇用契約書(嘱託員契約: 被雇用者: 岩田 和秀)	自: 平成28年4月1日 至: 平成29年3月31日

(6) 寄付金に関する事項

ありません。

(7) 主務官庁からの連絡事項など

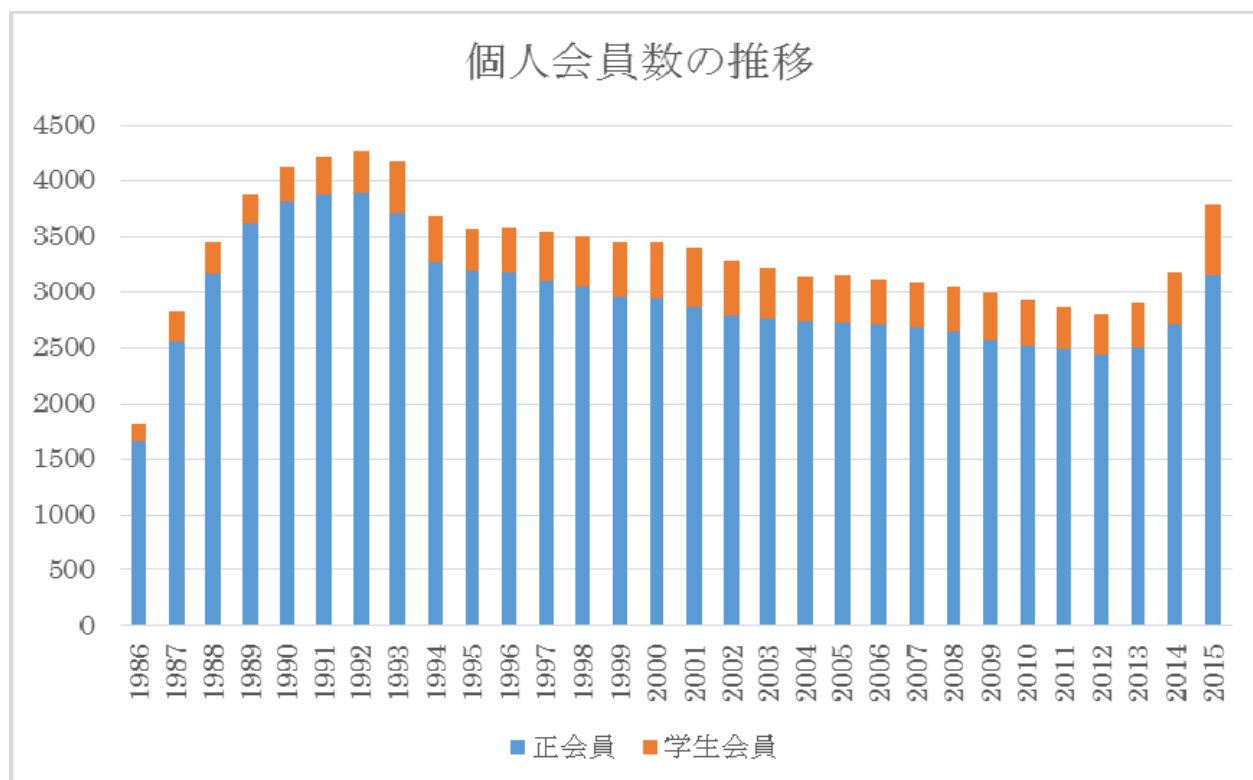
連絡年月日	連絡事項	履行状況
平成27年4月01日	「公益目的支出計画実施報告書等の提出」のご案内	6月24日提出
平成27年8月11日	「公益目的支出計画実施報告書等」の修正依頼	8月20日提出
平成27年9月7日	「公益法人の会計に関する諸課題の状況」についてアンケート	9月18日提出

(8) その他重要事項

ありません。

(9) 会員の異動状況

会員種別	本年度末 平成28年3月31日	前年度末 平成27年3月31日	増減数	摘要
正会員	3,154	2,707	447増	
学生会員	638	481	157増	
名誉会員	13	13	0	
賛助会員(口数)	67(100)	40(73)	27増(27増)	
特殊購読会員	55	56	1減	
個人会員合計	3,805	3,201	604増	対前年度2割増



個人会員の除名処分について

定款第9条に基づき、平成27年度末で151名を除名いたします。

[付録]

定款第9条 会員が次のいずれかに該当するに至ったときは、社員総会において、当該会員を除名することができる。

- (1) この定款その他の規則に違反したとき。
- (2) この法人の名誉を傷つけ、又は目的に反する行為をしたとき。
- (3) その他除名すべき正当な事由があるとき。

会員種別	会費未納期限切	宛先不明期限切	合 計
正会員	53	40	93
学生会員	37	21	58
合 計	90	61	151

貸借対照表

平成28年 3月31日現在

一般会計

(単位:円)

科 目	当年度	前年度	増 減
I 資産の部			
1. 流動資産			
現 金 預 金	63,761,538	41,971,181	21,790,357
未 収 会 費	2,909,500	1,566,000	1,343,500
未 収 金	1,559,208	1,297,950	261,258
前 払 金	561,525	458,100	103,425
会 費 未 納 除 却 引 当 金	△ 1,000,000	△ 1,000,000	0
仮 払 金	200,000	0	200,000
流動資産合計	67,991,771	44,293,231	23,698,540
2. 固定資産			
(1) 基本財産			
定 期 預 金	35,000,000	35,000,000	0
基本財産合計	35,000,000	35,000,000	0
(2) 特定資産			
記 念 事 業 積 立 金	10,779,253	12,515,790	△ 1,736,537
国 際 活 動 積 立 金	16,010,122	16,246,815	△ 236,693
活 性 化 積 立 金	537,251	1,259,565	△ 722,314
特定資産合計	27,326,626	30,022,170	△ 2,695,544
(3) その他固定資産			
電 話 加 入 権	220,584	220,584	0
郵 便 物 受 取 入 払 後 納 担 保 金	777,000	777,000	0
入 居 保 証 金	4,344,000	4,344,000	0
その他固定資産合計	5,341,584	5,341,584	0
固定資産合計	67,668,210	70,363,754	△ 2,695,544
資産合計	135,659,981	114,656,985	21,002,996
II 負債の部			
1. 流動負債			
未 払 金	4,149,197	1,724,969	2,424,228
前 受 金	2,063,500	1,743,000	320,500
前 受 会 費	19,038,000	13,679,500	5,358,500
職 員 対 する 社 会 保 険 料 等	235,199	270,159	△ 34,960
誤 入 金 ・ 過 入 金 等	209,808	242,308	△ 32,500
未 払 法 人 税 等	70,000	70,000	0
未 払 消 費 税 等	500,000	1,060,100	△ 560,100
流動負債合計	26,265,704	18,790,036	7,475,668
負債合計	26,265,704	18,790,036	7,475,668
III 正味財産の部			
1. 指定正味財産			
指定正味財産合計	0	0	0
2. 一般正味財産			
(うち基本財産への充当額)	(35,000,000)	(35,000,000)	(0)
(うち特定資産への充当額)	(27,326,626)	(30,022,170)	(△ 2,695,544)
正味財産合計	109,394,277	95,866,949	13,527,328
負債及び正味財産合計	135,659,981	114,656,985	21,002,996

正味財産増減計算書

平成27年 4月 1日から平成28年 3月31日まで

一般会計

(単位:円)

科 目	当年度	前年度	増 減
I 一般正味財産増減の部			
1. 経常増減の部			
(1) 経常収益			
基本財産運用益	[6,973]	[6,973]	[0]
基本財産受取利息	6,973	6,973	0
特定資産運用益	[5,195]	[6,244]	[△ 1,049]
特定資産受取利息	5,195	6,244	△ 1,049
受取入金会金	[1,392,000]	[848,000]	[544,000]
受取正会員入会	1,120,000	642,000	478,000
受取学生会員入会金	272,000	206,000	66,000
受取会費	[42,733,000]	[35,674,000]	[7,059,000]
正会員受取会費	31,920,000	27,070,000	4,850,000
学生会員受取会費	2,628,000	1,924,000	704,000
賛助会員受取会費	7,360,000	5,840,000	1,520,000
特殊購読会員受取年会費	825,000	840,000	△ 15,000
事業収益	[38,327,486]	[35,167,160]	[3,160,326]
論文掲載・会誌別刷料	11,521,000	13,195,250	△ 1,674,250
デジタル事典印税	18,387	22,842	△ 4,455
全国大会収入	18,313,800	14,700,600	3,613,200
国際WS収入	2,204,000	837,000	1,367,000
研究会登録料他	2,210,593	2,005,500	205,093
セミナー参加料	457,000	518,000	△ 61,000
AIツール参加料	1,632,000	1,660,000	△ 28,000
会誌等頒布代	1,856,388	2,227,968	△ 371,580
出版物印税	114,318	0	114,318
受取補助金等	[0]	[1,350,000]	[△ 1,350,000]
受取地方公共団体補助金	0	1,350,000	△ 1,350,000
雑収益	[2,897,571]	[2,773,943]	[123,628]
会誌広告料	2,046,100	1,404,100	642,000
会誌掲載料	0	30,000	△ 30,000
受取利息	3,805	2,628	1,177
コピーライト	803,787	635,995	167,792
会誌カタログ同封	0	32,400	△ 32,400
郵送料他	7,000	7,000	0
その他	36,879	661,820	△ 624,941
会費未納除却引当金戻し入れ額	[1,000,000]	[900,000]	[100,000]
経常収益計	86,362,225	76,726,320	9,635,905
(2) 経常費用			
事業費	[52,728,010]	[47,805,381]	[4,922,629]
会誌印刷費	13,084,951	9,302,689	3,782,262
論文掲載・会誌別刷印刷費	423,360	714,960	△ 291,600
会誌執筆謝礼	0	120,233	△ 120,233
会誌郵送費等発行諸経費	3,443,001	3,641,512	△ 198,511
論文査読経費	816,656	952,056	△ 135,400
全国大会開催費	13,389,722	12,537,340	852,382
国際WS開催費	2,298,180	565,049	1,733,131
セミナー開催費	340,056	602,646	△ 262,590
研究会開催費	2,586,305	2,290,727	295,578
AIツール開催費	955,577	1,144,125	△ 188,548
広報活動費	882,078	1,025,335	△ 143,257

科 目	当年度	前年度	増 減
表 彰 費 用	368,604	276,156	92,448
活 性 化 活 動 費 用	722,541	1,750,988	△ 1,028,447
給 料 ・ 手 当	9,273,946	9,113,879	160,067
法 定 福 利 費 用	1,064,835	1,137,586	△ 72,751
記 念 事 業 活 動 費 用	1,738,628	1,500,000	238,628
国 際 活 動 費 用	239,570	0	239,570
消 費 税	1,030,000	1,060,100	△ 30,100
法 人 税	70,000	70,000	0
管 理 費	[17,935,887]	[22,024,214]	[△ 4,088,327]
家 賃 費 用	2,181,948	2,363,777	△ 181,829
共 益 熱 費 用	189,732	189,732	0
光 熱 費 用	175,349	193,079	△ 17,730
リ ー ス 料 ・ 保 守 ・ 修 理 費 用	138,564	138,564	0
消 耗 什 器 備 品 費 用	137,332	21,916	115,416
会 議 費 用	639,137	564,110	75,027
総 会 費 用	238,353	374,701	△ 136,348
旅 費 交 通 費 用	67,542	60,475	7,067
通 信 費 用	1,057,774	1,583,850	△ 526,076
印 刷 費 用	401,001	458,470	△ 57,469
消 耗 品 費 用	348,066	498,616	△ 150,550
給 料 ・ 手 当	7,065,127	7,102,352	△ 37,225
支 払 報 酬 料 費 用	95,380	513,830	△ 418,450
法 定 福 利 費 用	892,613	953,563	△ 60,950
資 料 購 入 費 用	106,191	106,099	92
諸 会 費 用	51,827	51,800	27
○ A 維 持 費 用	323,895	123,631	200,264
福 利 厚 生 費 用	15,150	16,323	△ 1,173
会 費 引 落 経 費 用	172,098	184,734	△ 12,636
支 払 手 数 料 費 用	117,898	108,800	9,098
雑 外 為 手 数 料 費 用	40,416	54,281	△ 13,865
公 認 会 計 士 費 用	0	6,500	△ 6,500
退 職 給 付 費 用	540,000	648,000	△ 108,000
事 務 所 整 備 費 用	0	4,496,929	△ 4,496,929
会 員 管 理 委 託 費 用	91,800	204,900	△ 113,100
会 費 等 未 納 除 却 費 用	2,848,694	1,005,182	1,843,512
会 費 未 納 除 却 支 出	[2,171,000]	[2,019,000]	[152,000]
会 費 未 納 除 却 引 当 金 繰 入	1,171,000	1,019,000	152,000
経 常 費 用 計	1,000,000	1,000,000	0
評 価 損 益 等 調 整 前 当 期 経 常 増 減 額	72,834,897	71,848,595	986,302
評 価 損 益 等 計	13,527,328	4,877,725	8,649,603
当 期 経 常 増 減 額	0	0	0
2. 経 常 外 増 減 の 部	13,527,328	4,877,725	8,649,603
(1) 経 常 外 収 益			
経 常 外 収 益 計	0	0	0
(2) 経 常 外 費 用			
経 常 外 費 用 計	0	0	0
当 期 経 常 外 増 減 額	0	0	0
当 期 一 般 正 味 財 産 増 減 額	13,527,328	4,877,725	8,649,603
一 般 正 味 財 産 期 首 残 高	95,866,949	90,989,224	4,877,725

科 目	当年度	前年度	増 減
一般正味財産期末残高	109,394,277	95,866,949	13,527,328
Ⅱ 指定正味財産増減の部			
当期指定正味財産増減額	0	0	0
指定正味財産期首残高	0	0	0
指定正味財産期末残高	0	0	0
Ⅲ 正味財産期末残高	109,394,277	95,866,949	13,527,328

予算対比正味財産増減計算書

平成27年 4月 1日から平成28年 3月31日まで

一般会計

(単位:円)

科 目	予算額	決算額	差 異
I 一般正味財産増減の部			
1. 経常増減の部			
(1) 経常収益			
基本財産運用益	[6,973]	[6,973]	[0]
基本財産受取利息	6,973	6,973	0
特定資産運用益	[3,000]	[5,195]	[△ 2,195]
特定資産受取利息	3,000	5,195	△ 2,195
受取入金会金	[800,000]	[1,392,000]	[△ 592,000]
受取正会員入会金	600,000	1,120,000	△ 520,000
受取学生会員入会金	200,000	272,000	△ 72,000
受取会費	[36,680,000]	[42,733,000]	[△ 6,053,000]
正会員受取会費	28,000,000	31,920,000	△ 3,920,000
学生会員受取会費	2,000,000	2,628,000	△ 628,000
賛助会員受取会費	5,840,000	7,360,000	△ 1,520,000
特殊購読会員受取年会費	840,000	825,000	15,000
事業収益	[32,655,300]	[38,327,486]	[△ 5,672,186]
論文掲載・会誌別刷料	10,980,000	11,521,000	△ 541,000
デジタル事典印税	10,000	18,387	△ 8,387
全国大会収入	15,446,800	18,313,800	△ 2,867,000
国際WS収入	980,000	2,204,000	△ 1,224,000
研究会登録料他	1,693,500	2,210,593	△ 517,093
セミナー参加料	620,000	457,000	163,000
AIツール参加料	911,000	1,632,000	△ 721,000
会誌等頒布代	1,994,000	1,856,388	137,612
出版物印税	20,000	114,318	△ 94,318
受取補助金等	[1,000,000]	[0]	[1,000,000]
受取地方公共団体補助金	1,000,000	0	1,000,000
雑収益	[1,935,500]	[2,897,571]	[△ 962,071]
会誌広告料	1,260,000	2,046,100	△ 786,100
受取利息	2,000	3,805	△ 1,805
コピーライト	600,000	803,787	△ 203,787
会誌カタログ同封	60,000	0	60,000
郵送料他	7,000	7,000	0
その他	6,500	36,879	△ 30,379
会費未納除却引当金戻し入れ額	[900,000]	[1,000,000]	[△ 100,000]
経常収益計	73,980,773	86,362,225	△ 12,381,452
(2) 経常費用			
事業費	[52,337,057]	[52,728,010]	[△ 390,953]
会誌印刷費	9,500,000	13,084,951	△ 3,584,951
論文掲載・会誌別刷印刷費	600,000	423,360	176,640
会誌執筆謝礼	30,000	0	30,000
会誌郵送費等発行諸経費	5,212,680	3,443,001	1,769,679
論文査読経費	1,450,000	816,656	633,344
全国大会開催費	13,943,660	13,389,722	553,938
国際WS開催費	1,010,000	2,298,180	△ 1,288,180
セミナー開催費	522,740	340,056	182,684
研究会開催費	2,337,925	2,586,305	△ 248,380
AIツール開催費	980,384	955,577	24,807
広報活動費	1,514,308	882,078	632,230
表彰費	450,000	368,604	81,396

科 目	予算額	決算額	差 異
活 性 化 活 動 費 用	924,568	722,541	202,027
給 料 ・ 手 当	8,942,792	9,273,946	△ 331,154
法 定 福 利 費	1,148,000	1,064,835	83,165
記 念 事 業 活 動 費	2,200,000	1,738,628	461,372
国 際 活 動 費	500,000	239,570	260,430
消 費 税	1,000,000	1,030,000	△ 30,000
法 人 税	70,000	70,000	0
管 理 費	[18,195,955]	[17,935,887]	[260,068]
家 賃	2,181,948	2,181,948	0
共 益 費	189,732	189,732	0
光 熱 費	190,000	175,349	14,651
リ ー ス 料 ・ 保 守 ・ 修 理 費	146,444	138,564	7,880
消 耗 什 器 備 品 費	15,000	137,332	△ 122,332
会 議 費	645,000	639,137	5,863
総 会 費	370,000	238,353	131,647
旅 費	65,000	67,542	△ 2,542
通 信 費	1,315,480	1,057,774	257,706
印 刷 費	470,000	401,001	68,999
消 耗 品 費	473,000	348,066	124,934
給 料 ・ 手 当	6,921,565	7,065,127	△ 143,562
支 払 報 酬 料	648,800	95,380	553,420
法 定 福 利 費	852,000	892,613	△ 40,613
資 料 購 入 費	101,648	106,191	△ 4,543
研 修 費	20,000	0	20,000
諸 会 費	55,000	51,827	3,173
○ A 維 持 費	300,000	323,895	△ 23,895
福 利 厚 生 費	20,000	15,150	4,850
会 費 引 落 経 費	200,000	172,098	27,902
支 払 手 数 料	110,000	117,898	△ 7,898
雑 外 為 手 数 料	49,338	40,416	8,922
	4,000	0	4,000
公 認 会 計 士 費 用	648,000	540,000	108,000
事 務 所 整 備 費 用	204,000	91,800	112,200
会 員 管 理 委 託 費 用	2,000,000	2,848,694	△ 848,694
会 費 等 未 納 除 却 費 用	[2,000,000]	[2,171,000]	[△ 171,000]
会 費 未 納 除 却 支 出	1,000,000	1,171,000	△ 171,000
会 費 未 納 除 却 引 当 金 繰 入	1,000,000	1,000,000	0
経常費用計	72,533,012	72,834,897	△ 301,885
評価損益等調整前当期経常増減額	1,447,761	13,527,328	△ 12,079,567
評価損益等計	0	0	0
当期経常増減額	1,447,761	13,527,328	△ 12,079,567
2. 経常外増減の部			
(1) 経常外収益			
経常外収益計	0	0	0
(2) 経常外費用			
経常外費用計	0	0	0
当期経常外増減額	0	0	0
当期一般正味財産増減額	1,447,761	13,527,328	△ 12,079,567
一般正味財産期首残高	95,866,949	95,866,949	0
一般正味財産期末残高	97,314,710	109,394,277	△ 12,079,567

科 目	予算額	決算額	差 異
Ⅱ 指定正味財産増減の部			
当期指定正味財産増減額	0	0	0
指定正味財産期首残高	0	0	0
指定正味財産期末残高	0	0	0
Ⅲ 正味財産期末残高	97,314,710	109,394,277	△ 12,079,567

収支計算書

平成27年 4月 1日から平成28年 3月31日まで

一般会計

(単位:円)

科 目	予算額	決算額	差 異
I 事業活動収支の部			
1. 事業活動収入			
基本財産運用収入	[6,973]	[6,973]	[0]
基本財産利息収入	6,973	6,973	0
特定資産運用収入	[3,000]	[5,195]	[△ 2,195]
特定資産利息収入	3,000	5,195	△ 2,195
入金	[800,000]	[1,392,000]	[△ 592,000]
正会員入金	600,000	1,120,000	△ 520,000
学生会員入金	200,000	272,000	△ 72,000
会費収入	[36,680,000]	[42,733,000]	[△ 6,053,000]
正会員年会費収入	28,000,000	31,920,000	△ 3,920,000
学生会員年会費収入	2,000,000	2,628,000	△ 628,000
賛助会員年会費収入	5,840,000	7,360,000	△ 1,520,000
特殊購読会員年会費収入	840,000	825,000	15,000
事業収入	[32,655,300]	[38,327,486]	[△ 5,672,186]
論文掲載・会誌別刷料	10,980,000	11,521,000	△ 541,000
デジタル事典印税	10,000	18,387	△ 8,387
全国大会収入	15,446,800	18,313,800	△ 2,867,000
国際WS収入	980,000	2,204,000	△ 1,224,000
研究会登録料	1,693,500	2,210,593	△ 517,093
セミナー参加費	620,000	457,000	163,000
AIツール参加費	911,000	1,632,000	△ 721,000
会誌等頒布代	1,994,000	1,856,388	137,612
出版物印税	20,000	114,318	△ 94,318
補助金等収入	[1,000,000]	[0]	[1,000,000]
地方公共団体補助金収入	1,000,000	0	1,000,000
雑収入	[1,935,500]	[2,897,571]	[△ 962,071]
会誌カタログ同封	60,000	0	60,000
会誌広告料	1,260,000	2,046,100	△ 786,100
受取利息収入	2,000	3,805	△ 1,805
コピーライト	600,000	803,787	△ 203,787
郵送料	7,000	7,000	0
その他	6,500	36,879	△ 30,379
事業活動収入計	73,080,773	85,362,225	△ 12,281,452
2. 事業活動支出			
事業費支出	[52,337,057]	[52,733,205]	[△ 396,148]
会誌印刷費支出	9,500,000	13,084,951	△ 3,584,951
論文掲載・会誌別刷印刷費支出	600,000	423,360	176,640
会誌執筆謝礼支出	30,000	0	30,000
会誌郵送費等発行諸経費支出	5,212,680	3,443,001	1,769,679
会誌論文査読支出	1,450,000	816,656	633,344
全国大会開催費支出	13,943,660	13,389,722	553,938
国際WS開催費支出	1,010,000	2,298,180	△ 1,288,180
給料・手当支出	8,942,792	9,273,946	△ 331,154
法定福利費支出	1,148,000	1,064,835	83,165
セミナー開催費支出	522,740	340,056	182,684
研究会開催費支出	2,337,925	2,586,305	△ 248,380
AIツール開催費支出	980,384	955,577	24,807
広報活動費支出	1,514,308	882,078	632,230
表彰費支出	450,000	368,604	81,396

科 目	予算額	決算額	差 異
活 性 化 活 動 支 出	924,568	722,768	201,800
記 念 事 業 活 動 費 支 出	2,200,000	1,740,719	459,281
国 際 活 動 費 支 出	500,000	242,447	257,553
消 費 税 支 出	1,000,000	1,030,000	△ 30,000
法 人 税 支 出	70,000	70,000	0
管 理 費 支 出	[18,195,955]	[17,935,887]	[260,068]
家 賃 支 出	2,181,948	2,181,948	0
共 益 費 支 出	189,732	189,732	0
光 熱 費 支 出	190,000	175,349	14,651
リ ー ス ・ 保 守 ・ 修 理 支 出	146,444	138,564	7,880
消 耗 什 器 備 品 費 支 出	15,000	137,332	△ 122,332
会 議 費 支 出	645,000	639,137	5,863
総 会 費 用 支 出	370,000	238,353	131,647
旅 費 交 通 費 支 出	65,000	67,542	△ 2,542
通 信 費 支 出	1,315,480	1,057,774	257,706
印 刷 費 支 出	470,000	401,001	68,999
消 耗 品 支 出	473,000	348,066	124,934
給 料 ・ 手 当 支 出	6,921,565	7,065,127	△ 143,562
支 払 報 酬 料	648,800	95,380	553,420
法 定 福 利 費 支 出	852,000	892,613	△ 40,613
資 料 購 入 費 支 出	101,648	106,191	△ 4,543
研 修 費 支 出	20,000	0	20,000
諸 会 費 支 出	55,000	51,827	3,173
○ A 維 持 費 支 出	300,000	323,895	△ 23,895
福 利 厚 生 費 支 出	20,000	15,150	4,850
会 費 引 落 経 費 支 出	200,000	172,098	27,902
支 払 手 数 料 支 出	110,000	117,898	△ 7,898
雑 費 支 出	49,338	40,416	8,922
外 為 手 数 料 支 出	4,000	0	4,000
公 認 会 計 士 費 用 支 出	648,000	540,000	108,000
事 務 所 整 備 費 用 支 出	204,000	91,800	112,200
会 員 管 理 委 託 費 用 支 出	2,000,000	2,848,694	△ 848,694
会 費 等 未 納 除 却 支 出	[1,000,000]	[1,171,000]	[△ 171,000]
会 費 未 納 除 却 支 出	1,000,000	1,171,000	△ 171,000
事業活動支出計	71,533,012	71,840,092	△ 307,080
事業活動収支差額	1,547,761	13,522,133	△ 11,974,372
II 投資活動収支の部			
1. 投資活動収入			
特 定 資 産 取 崩 収 入	[3,624,568]	[2,700,739]	[923,829]
記 念 事 業 積 立 金 取 崩 収 入	2,200,000	1,738,628	461,372
国 際 活 動 積 立 金 取 崩 収 入	500,000	239,570	260,430
活 性 化 積 立 金 取 崩 収 入	924,568	722,541	202,027
投資活動収入計	3,624,568	2,700,739	923,829
2. 投資活動支出			
投資活動支出計	0	0	0
投資活動収支差額	3,624,568	2,700,739	923,829
III 財務活動収支の部			
1. 財務活動収入			
財務活動収入計	0	0	0
2. 財務活動支出			

科 目	予算額	決算額	差 異
財務活動支出計	0	0	0
財務活動収支差額	0	0	0
当期収支差額	5,172,329	16,222,872	△ 11,050,543
前期繰越収支差額	26,503,095	26,503,195	△ 100
次期繰越収支差額	31,675,424	42,726,067	△ 11,050,643

財産目録

平成28年 3月31日現在

一般会計

(単位:円)

貸借対照表科目	場所・物量等	使用目的等	金額
(流動資産)			
現金	手元保管	運転資金として	554,473
預金	普通預金		26,422,985
	みずほ飯田橋 会長口座		8,442,815
	みずほ飯田橋 事務局長口座		5,701,449
	みずほ飯田橋会長口 座		10,942,444
	三菱東京UFJ神楽坂 定期預金		1,336,277
	三菱東京UFJ神楽坂 総合貯金		2,258,323
	振替貯金		2,258,323
	会長口座		9,439,625
	全国大会口座		20,929,132
	預け金		14,212,136
未収会費			6,716,996
正会員入会金			4,157,000
学生会員入会金			2,909,500
正会員年会費			84,000
学生会員年会費			32,000
賛助会員年会費			2,140,000
未収金			573,500
会誌別刷			80,000
会誌広告料			1,559,208
研究会登録料			892,000
研究会当日資料			272,700
会誌など頒布代			68,000
前払金			8
全国大会開催費			326,500
活性化活動費			561,525
会費未納除却引当金			511,525
仮払金			50,000
			△ 1,000,000
			200,000
流動資産合計			67,991,771
(固定資産)			
基本財産			
定期預金			35,000,000
特定資産	みずほ飯田橋		35,000,000
記念事業積立金			10,779,253
	三菱東京UFJ神楽坂		9,752,809
	三菱東京UFJ神楽坂		1,026,444
国際活動積立金			16,010,122
	みずほ飯田橋		3,634,623
	三菱東京UFJ神楽坂		1,000,000
	三井住友飯田橋		9,798,276
	三菱東京UFJ神楽坂		1,577,223
活性化積立金			537,251
	三菱東京UFJ神楽坂		533,200

貸借対照表科目		場所・物量等	使用目的等	金額
その他固定資産		三菱東京UFJ神楽坂		4,051
	電話加入権			220,584
	郵便物後納担保金			777,000
	入居保証金			4,344,000
固定資産合計				67,668,210
資産合計				135,659,981
(流動負債)				
	未払金			4,149,197
	会誌別刷印刷費			20,520
	査読経費			170,000
	国際WS開催費			22,500
	研究会開催費			48,508
	広報活動費			80,040
	活性化活動費			66,822
	記念事業活動費			1,050,000
	通信・郵送費			146,186
	印刷費			116,801
	事務所整備費			16,200
	給料・手当			1,290,759
	法定福利費			133,879
	会員管理委託費			986,982
	前受金			2,063,500
	研究会登録料			400,000
	全国大会参加費 (会員)			996,000
	全国大会参加費 (非会員)			664,000
	郵送料他			3,500
	前受会費			19,038,000
	正会員入会金			124,000
	学生会員入会金			48,000
	正会員年会費			12,658,000
	学生会員年会費			988,000
	賛助会員年会費			4,800,000
	特殊購読年会費			420,000
	社会保険料等			235,199
	社会保険料			154,089
	所得税			81,110
	誤入金・過入金等			209,808
	未払法人税等			70,000
	未払消費税等			500,000
流動負債合計				26,265,704
負債合計				26,265,704
正味財産				109,394,277

財務諸表に対する注記

1. 重要な会計方針

公益法人会計基準(公益法人等の指導監督等に関する関係省庁連絡会議申合せ 平成16年10月14日)を採用している。

(1) 消費税等の会計処理

消費税等の会計処理は、税込方式によっている。

2. 基本財産及び特定資産の明細

基本財産及び特定資産の明細は、次のとおりである。

(単位:円)

区分	資産の種類	期首帳簿価額	当期増加額	当期減少額	期末帳簿価額
基本財産	定期預金	35,000,000	0	0	35,000,000
	基本財産合計	35,000,000	0	0	35,000,000
特定資産	記念事業積立金	12,515,790	2,091	1,738,628	10,779,253
	国際活動積立金	16,246,815	2,877	239,570	16,010,122
	活性化積立金	1,259,565	227	722,541	537,251
	特定資産合計	30,022,170	5,195	2,700,739	27,326,626

3. 基本財産及び特定資産の財源等の内訳

基本財産及び特定資産の財源等の内訳は、次のとおりである。

(単位:円)

科目	当期末残高	(うち指定正味財産からの充当額)	(うち一般正味財産からの充当額)	(うち負債に対応する額)
基本財産				
定期預金	35,000,000	(0)	(35,000,000)	(0)
小計	35,000,000	(0)	(35,000,000)	(0)
特定資産				
記念事業積立金	10,779,253	(0)	(10,779,253)	(0)
国際活動積立金	16,010,122	(0)	(16,010,122)	(0)
活性化積立金	537,251	(0)	(537,251)	(0)
小計	27,326,626	(0)	(27,326,626)	(0)
合計	62,326,626	(0)	(62,326,626)	(0)

4. 基本財産及び特定資産の増減額及びその残高

基本財産及び特定資産の増減額及びその残高は、次のとおりである。

(単位:円)

科目	前期末残高	当期増加額	当期減少額	当期末残高
基本財産				
定期預金	35,000,000	0	0	35,000,000
小計	35,000,000	0	0	35,000,000
特定資産				
記念事業積立金	12,515,790	2,091	1,738,628	10,779,253
国際活動積立金	16,246,815	2,877	239,570	16,010,122
活性化積立金	1,259,565	227	722,541	537,251
小計	30,022,170	5,195	2,700,739	27,326,626
合計	65,022,170	5,195	2,700,739	62,326,626

収支計算書に対する注記

収支計算書は「公益法人会計における内部管理事項について」(平成17年3月23日公益法人等の指導監督等に関する関係省庁連絡会議幹事会申合せ)に示された3区分の様式により作成している。

1. 資金の範囲

資金の範囲には、現金預金、未収会費、未収金、前払金、仮払金、未払金、前受金、預け金、前受会費、職員に対する社会保険料等預り金、誤入金・過入金等仮受金、未払消費税、未払法人税等を含めている。
なお、前期末及び当期末残高は、下記2に記載するとおりである。

2. 次期繰越収支差額に含まれる資産及び負債の内訳

科 目	前期末残高	当期末残高
現金預金	41,971,181	63,761,538
現 金	347,355	473,363
小 口 現 金	94,322	81,110
普 通 預 金	11,644,119	26,422,985
定 期 預 貯 金	2,257,871	2,258,323
総 合 替 貯 金	4,916,528	9,439,625
振 替 預 金	20,078,986	20,929,132
未 収 会 費	2,632,000	4,157,000
未 収 預 金	1,566,000	2,909,500
未 前 払 金	1,297,950	1,559,208
仮 払 金	458,100	561,525
	0	200,000
合 計	45,293,231	68,991,771
未 前 払 金	1,724,969	4,149,197
前 受 金	1,743,000	2,063,500
前 受 会 費	13,679,500	19,038,000
職員に対する社会保険料等	270,159	235,199
誤入金・過入金等	242,308	209,808
未 払 消 費 税 等	1,060,100	500,000
未 払 法 人 税 等	70,000	70,000
合 計	18,790,036	26,265,704
次期繰越収支差額	26,503,195	42,726,067

3. 予算額と決算額との差異が著しい項目についての理由

予算額と決算額との差異が著しい項目についての理由は以下のとおりである。

- (1) 正会員受取会費
会員数増加
- (2) 賛助会員受取会費
会員数増加
- (3) 全国大会収入
参加者増加
- (4) 国際WS収入
WS数の増加
- (5) 地方公共団体補助金収入
全国大会収入増加により辞退
- (6) 会誌印刷費
会員増による会誌増刷
- (7) 会誌郵送費等発行諸経費
会誌印刷費への費用移動
- (8) 国際WS開催費
WS数の増加
- (9) 会員管理業務委託費
会員数増加のため

正味財産増減計算書内訳表

平成27年4月1日から平成28年3月31日まで

科目	実施事業等会計						その他会計			法人会計	内部取引消去	合計
	継続事業1	継続事業2	継続事業3	継続事業4	共通	小計	その他事業	共通	小計			
	()	()	()	()	()	()	()	()	()			
I 一般正味財産増減の部												
1. 経常増減の部												
(1) 経常収益												
1 基本財産運用益	()	()	()	()	()	()	()	()	()	()	()	()
基本財産受取利息					0				0			6,973
2 特定資産運用益	(42)	(1,049)	(36)	(945)	(114)	(2,187)	(1,636)	(0)	(1,636)	(0)	(0)	(5,195)
特定資産受取利息	42	1,049	36	945	114	2,187	1,636	0	1,636	0	0	5,195
3 受取入会金	()	()	()	()	()	()	()	()	()	()	()	(1,392,000)
受取入会金												1,392,000
4 受取会費	()	()	()	()	()	()	()	()	()	()	()	(42,733,000)
受取会費												42,733,000
5 事業収益	(13,510,093)	(4,414,593)	(2,089,000)	()	()	(20,013,686)	(18,313,800)	()	(18,313,800)	()	()	(36,327,486)
論文掲載・会誌印刷料	11,521,000					11,521,000			0			11,521,000
会誌印刷	0					0			0			0
事業印刷	0					0			0			0
デジタル事業印刷	18,387					18,387			0			18,387
全国大会収入						0	18,313,800		18,313,800			18,313,800
国際WS収入		2,204,000				2,204,000			0			2,204,000
研究会会費材料他		2,210,593				2,210,593			0			2,210,593
セミナー参加料			457,000			457,000			0			457,000
AIツール参加料			1,632,000			1,632,000			0			1,632,000
会誌等頒布代	1,856,388					1,856,388			0			1,856,388
出版物印刷	114,318					114,318			0			114,318
6 補助金	()	()	()	()	()	()	()	()	()	()	()	()
地方公共団体補助金						0			0			0
7 雑収益	(2,893,766)	()	()	()	()	(2,893,766)	(3,805)	()	(3,805)	()	()	(2,897,571)
会誌広告料	2,016,100					2,016,100			0			2,016,100
会誌掲載料	0					0			0			0
受取利息他						0	3,805		3,805			3,805
コピーライト	803,787					803,787			0			803,787
会誌カタログ同封	0					0			0			0
郵送料他	7,000					7,000			0			7,000
その他	36,879					36,879			0			36,879
8 会費未納除却引当金戻し入れ額					()	()	()	()	()	()	()	(1,000,000)

正味財産増減計算書内訳表
平成27年4月1日から平成28年3月31日まで

科目	実施事業等会計					その他会計			法人会計	内部取引消去	合計	
	継続事業1	継続事業2	継続事業3	継続事業4	共通	小計	その他事業	共通				小計
経常収益合計	16,403,901	4,415,642	2,089,036	945	114	22,909,639	18,319,241	0	18,319,241	45,133,344	0	86,362,225
(2) 経常費用	(22,681,925)	(7,419,069)	(3,017,638)	(380,841)	(2,690,706)	(36,190,179)	(16,505,798)	(0)	(16,505,798)	(32,033)	(0)	(52,728,010)
1 事業費	13,084,951					13,084,951			0			13,084,951
会誌印刷費	423,360					423,360			0			423,360
論文掲載・会誌印刷刷費	0					0			0			0
会誌執筆謝礼	3,443,001					3,443,001			0			3,443,001
会誌郵送料等発行諸経費	816,656					816,656			0			816,656
論文印刷経費							13,389,722		13,389,722			13,389,722
全国大会開催費		2,298,180				2,298,180			0			2,298,180
国際WS開催費			340,056			340,056			0			340,056
セミナー開催費		2,586,305				2,586,305			0			2,586,305
研究会開催費			955,577			955,577			0			955,577
AIツール開催費					882,078	882,078			0			882,078
広報活動費									0			368,604
表彰費	400,258	272,283		50,000		722,541			0			722,541
活性化活動費用	3,505,552	1,752,776	1,177,791	296,766		6,732,885	2,541,061		2,541,061			9,273,946
給料・手当	402,508	201,254	135,234	34,075		773,070	291,765		291,765			1,064,835
法定福利費					1,738,628	1,738,628						1,738,628
記念事業活動費用		239,570				239,570			0			239,570
国際活動費用	605,640	68,701	40,376		70,000	714,717	283,250		283,250	32,033		1,030,000
消費税						70,000			0			70,000
法人税	(0)	(0)	(0)	(0)	(0)	(0)	(0)	(0)	(0)	(20,106,887)	(0)	(20,106,887)
2 管理費												
家賃						0			0	2,181,948		2,181,948
共益費						0			0	189,732		189,732
光熱費						0			0	175,349		175,349
リース料・保守・修理費						0			0	138,561		138,561
消耗什器備品費						0			0	137,332		137,332
会議費						0			0	639,137		639,137
総会費用						0			0	238,353		238,353
旅費交通費						0			0	67,542		67,542
通信費						0			0	1,057,774		1,057,774
印刷費						0			0	401,001		401,001
消耗品費						0			0	348,066		348,066

正味財産増減計算書内訳表

平成27年4月1日から平成28年3月31日まで

(単位:円)

科目	実施事業等会計					その他会計			法人会計	内部取引消去	合計
	継続事業1	継続事業2	継続事業3	継続事業4	共通	小計	その他事業	共通			
給料・手当											7,065,127
支払報酬料											95,380
法定福利費											892,613
貸付購入費											106,191
諸会費											51,827
OA維持費											323,895
福利厚生費											15,150
会費引当経費											172,098
支払手数料											117,898
雑費											40,416
外為手数料											0
公認会計士費用											540,000
退職給付費用											0
会員管理業務委託費											2,848,694
事務所整備費用											91,800
会費未納除却費用											1,171,000
会費未納除却引当金繰入											1,000,000
退職給付引当資産取得費用											0
経常費用合計	22,681,925	7,419,059	3,017,638	380,841	2,690,706	36,190,179	16,505,798	0	16,505,798	20,138,920	72,834,897
当期経常増減額	△ 6,278,025	△ 3,003,426	△ 928,602	△ 379,896	△ 2,690,592	△ 13,280,540	1,813,443	0	1,813,443	24,994,424	13,527,328
2. 経常外増減の部											
(1) 経常外収益											
経常外収益合計											0
(2) 経常外費用											
経常外費用合計											0
当期経常外増減額											0
前期 非正規雇用増減額											
前期 非正規雇用増減額	△ 6,278,025	△ 3,003,426	△ 928,602	△ 379,896	△ 2,690,592	△ 13,280,540	1,813,443	0	1,813,443	24,994,424	13,527,328
前期 正味財産増減額	47,326,462	21,283,468	8,326,075	2,157,270	7,480,450	86,573,724	△ 1,154,504	0	△ 1,154,504	10,447,730	95,866,949
前期 正味財産増減額	41,048,437	18,280,042	7,397,473	1,777,374	4,789,858	73,293,184	658,939	0	658,939	35,442,154	109,394,277
前期 正味財産増減額	41,048,437	18,280,042	7,397,473	1,777,374	4,789,858	73,293,184	658,939	0	658,939	35,442,154	109,394,277

貸借対照表内訳表
平成28年3月31日現在

(単位:千円)

科目	実施事業等会計					その他会計			法人会計	内部取引消去	合計
	継続事業1	継続事業2	継続事業3	継続事業4	共通	小計	その他事業	共通			
I 資産の部											
1. 流動資産											
現金預金	16,578,000	7,651,385	3,188,077	637,615	2,550,462	30,603,538	637,615	0	637,615	32,518,384	63,761,538
未収会費		68,008				0			0	2,909,500	2,909,500
未収金	1,491,200					1,559,208			0		1,559,208
前払金				50,000		50,000			511,525		561,525
仮払金	200,000					0			0	△1,000,000	200,000
会費未納除引引当金											△1,000,000
流動資産合計	18,269,200	7,719,393	3,188,077	687,615	2,550,462	32,414,746	1,149,140	0	1,149,140	34,427,884	67,991,771
2. 固定資産											
(1) 基本財産											
定期預金	9,100,000	4,200,000	1,750,000	350,000	1,400,000	16,800,000	350,000		350,000	17,850,000	35,000,000
基本財産合計	9,100,000	4,200,000	1,750,000	350,000	1,400,000	16,800,000	350,000	0	350,000	17,850,000	35,000,000
(2) 特定資産											
退職給付引当金						0			0	0	0
記念事業積立金	5,497,419	2,694,813	970,133	323,378	970,133	10,455,875	323,378		323,378	10,779,253	10,779,253
国際活動積立金	8,165,162	4,002,531	1,440,911	480,304	1,440,911	15,529,818	480,304		480,304	16,010,122	16,010,122
活性化積立金	273,998	134,313	48,353	16,118	48,353	521,133	16,118		16,118	537,251	537,251
特定資産合計	13,936,579	6,831,657	2,459,396	819,799	2,459,396	26,506,827	819,799	0	819,799	0	27,326,626
(3) その他固定資産											
電話加入権						0			0	220,584	220,584
郵便物受取人後継担保金						0			0	777,000	777,000
入居保証金						0			0	4,344,000	4,344,000
その他固定資産合計	0	0	0	0	0	0	0	0	0	5,341,584	5,341,584
固定資産合計	23,036,579	11,031,657	4,209,396	1,169,799	3,859,396	43,306,827	1,169,799	0	1,169,799	23,191,584	67,668,210
資産合計	41,305,779	18,751,050	7,397,473	1,857,414	6,409,858	75,721,574	2,318,939	0	2,318,939	57,619,468	135,659,981
II 負債の部											
1. 流動負債											
未払金	257,342	71,008		80,040	1,050,000	1,458,390	0		0	2,690,807	4,149,197
前受金		400,000				400,000	1,660,000		1,660,000	3,500	2,063,500
前受会費						0	0		0	19,038,000	19,038,000
職員に対する社会保険料等						0	0		0	235,199	235,199
借入金・過入金等						0	0		0	209,808	209,808
未払法人税等					70,000	70,000			0		70,000

貸借対照表内訳表
平成28年 3月31日現在

(単位:千円)

科目	実施事業等会計					その他会計			内部取引消去	合計
	継続事業1	継続事業2	継続事業3	継続事業4	共通	小計	その他事業	共通		
未払消費税等					500,000	500,000			0	500,000
流動負債合計	257,342	471,008	0	80,040	1,620,000	2,428,390	1,660,000	0	1,660,000	26,265,704
2. 固定負債						0			0	0
退職給付引当金					0	0			0	0
固定負債合計	0	0	0	0	0	0	0	0	0	0
負債合計	257,342	471,008	0	80,040	1,620,000	2,428,390	1,660,000	0	1,660,000	26,265,704
Ⅲ 正味財産の部										
Ⅰ. 指定正味財産										
指定正味財産合計	0	0	0	0	0	0	0	0	0	0
2. 一般正味財産	(9,100,000)	(4,200,000)	(1,750,000)	(350,000)	(1,400,000)	(16,800,000)	(350,000)	(0)	(350,000)	(35,000,000)
(うち基本財産への充当額)	(13,936,579)	(6,831,657)	(2,459,396)	(819,799)	(2,459,396)	(26,506,827)	(819,799)	(0)	(819,799)	(27,326,626)
(うち特定資産への充当額)	41,048,437	18,280,042	7,397,473	1,777,374	4,789,858	73,299,184	658,939	0	658,939	109,394,277
正味財産合計	41,305,779	18,751,050	7,397,473	1,857,414	6,409,858	75,721,574	2,318,939	0	2,318,939	135,659,981
負債及び正味財産合計										

2015年度監査報告

一般社団法人 人工知能学会
会長 松原 仁 殿

私たち監事は、当学会の2015年4月1日から2016年3月31日までの2015年度の理事の職務の執行について監査を行いましたので、一般社団法人及び一般財団法人に関する法律99条第1項（一般社団法人及び一般財団法人に関する法律197条において準用する同法第99条第1項）及び一般社団法人及び一般財団法人に関する法律施行規則第36条及び第45条（一般社団法人及び一般財団法人に関する法律施行規則第64条において準用する同規則第36条及び第45条）の規定に基づき本監査報告書を作成し、以下のとおり報告いたします。

1 監査の方法及びその内容

私たち監事は、理事及び使用人等と意思疎通を図り、情報の収集及び監査の環境の整備に努めるとともに、理事会その他重要な会議に出席し、理事等からその職務の執行について報告を受け、重要な決裁書類等を閲覧し、当協会の主たる事務所において業務及び財産の状況を調査しました。

以上の方法によって、当該事業年度に係る事業報告及びその附属明細書を監査しました。

さらに、会計帳簿又はこれに関する資料の調査を行い、当該年度に係る計算書類及びその附属明細書並びに財産目録について監査しました。

2 監査の結果


(1) 事業報告等の監査結果


- ① 事業報告及びその附属明細書は、法令及び定款に従い、当協会の状況を正しく示しているものと認めます。
- ② 理事の職務の執行に関する不正の行為又は法令若しくは定款に違反する重大な事実は認められません。

(2) 計算書類及びその附属明細書並びに財産目録等の監査結果

計算書類及びその附属明細書並びに財産目録等は、当協会の財産及び損益の状況を全て重要な点において適正に表示しているものと認めます。

2016年5月20日

監事 住田 一 男 

監事 丸山 文 宏 

2015年度公益目的支出計画実施報告書に関する監査報告

一般社団法人 人工知能学会
会長 松原 仁 殿

私たち監事は、2015年4月1日から2016年3月31日までの2015年度事業年度における公益目的支出計画実施報告書について監査を行いましたので、一般社団法人及び一般財団法人に関する法律及び公益社団法人及び公益財団法人の認定等に関する法律の施行に伴う関係法律の整備等に関する法律 127 条第 2 項において準用する一般社団法人及び一般財団法人に関する法律第 125 条第 1 項（一般社団法人に及び一般財団法人に関する法律 199 条において準用する同法第 125 条第 1 項）及び一般社団法人及び一般財団法人に関する法律及び公益社団法人及び公益財団法人の認定等に関する法律の施行に伴う関係法律の整備等に関する法律施行規則第 43 条の規定に基づき、本報告書を作成し、以下のとおり報告します。

1 監査の方法及びその内容

私たち監事は、理事及び使用人等と意思疎通を図り、情報の収集及び監査の環境の整備に努めるとともに、理事会その他重要な会議に出席し、理事等からその職務の執行について報告を受け、重要な決裁書類等を閲覧し、業務及び財産の状況を調査し、当該事業年度に係る公益目的支出計画実施報告書について検討しました。

2 監査意見

当法人の公益目的支出計画実施報告書は、法令及び定款に従い、法人の公益目的支出計画の実施の状況を正しく示していると認めます。

2016年5月20日

監事 住田 一男 

監事 丸山 文彦 

平成 28 年度事業計画書

一般社団法人人工知能学会の定款第 2 章に定められた目的及び事業に沿って、以下の事業を実施する。また、本年度は学会創立 30 周年を迎えるので、記念事業を実施する。

1. 学術集会、学術講演会、講習会等の開催（定款 4 条 1 号）
全国大会は平成 28 年 6 月 6 日(月)～6 月 9 日(木)の 4 日間、北九州市の北九州国際会議場、西日本総合展示場新館・本館、AIM 3F で開催する。
国際シンポジウム JSAI-isAI2016 は平成 28 年 11 月 14 日(月)～16 日(水)の 3 日間、合同研究会 2016 に連続して慶応義塾大学・日吉キャンパス・来往舎で開催する。
2. 学会誌、論文誌その他の刊行物の発行（定款 4 条 2 号）
学会誌「人工知能」は、引き続き本年度も魅力ある雑誌作りを目指して、タイムリーな特集記事やホットなテーマの解説などで内容の充実をはかるとともに、キンドル版の販売に注力する。一方、論文誌は、論文特集を積極的に企画して投稿論文の増加をはかる。
人工知能セミナーはホットなテーマを選んで 2 回開催する。AI ツール入門講座は昨年度に続き本年度も東京と大阪で開催して研究成果の普及活動を推進する。
3. 研究の奨励及び研究業績の表彰（定款 4 条 3 号）
本年度は功績賞、功労賞、現場イノベーション賞、論文賞、研究会優秀賞、全国大会優秀賞を贈呈し、人工知能に関する学術およびその応用研究に対する一層の発展を奨励する。
4. 研究及び調査（定款 4 条 4 号）
研究会は、通常の単独開催のほかに、全国大会でのオーガナイズドセッションの開催、他学会の研究会との同時開催や連続開催を企画して学会活動の活性化・多様化をはかる。
また本年度も合同研究会 2016 を開催し、研究会間の交流をはかる。
5. 国内外の関連学術団体との連絡及び協力（定款 4 条 5 号）
関連団体の開催する各種イベントなどを共催・協賛・後援することにより学会活動の活性化と多様化を推進する。
6. 組織基盤の強化・拡充のため、ホームページとメーリングリストを介した広報活動を通して新規入会者の勧誘を促進する。
7. 2016 年に学会創立 30 周年を迎えるのでその記念事業を実施する。

(1) 学術集会、学術講演会、講演会等の開催（定款 4 条 1 号）

① 第 30 回全国大会 JSAI2016

- ・日 時：平成 28 年 6 月 6 日(月)～9 日(木)
- ・場 所：福岡県北九州市 北九州国際会議場、西日本総合展示場新館・本館、AIM 3F
- ・組 織：大会委員長 浦本 直彦（日本 IBM）
大会副委員長（プログラム委員長） 有村 博紀（北海道大学）
大会副委員長（実行委員長） 平松 薫（NTT）
プログラム副委員長 高間 康史（首都大学東京）
実行副委員長 福島 俊一（NEC）
委員：芦川 将之、窪澤 駿平、平田 耕一、中村 貞吾、坂本 比呂志、国近 秀信、
酒井 浩、浅海 賢一、河原 吉伸、松島 慎、杉山 磨人、石島 正和、
馬場 雪乃、波多野 大督、金森 亮、北原 鉄朗、尾崎 知伸、江藤 力、
喜田 拓也、瀬田 和久、松本 慎平、加島 智子、林 佑樹、山西 良典、
上野 未貴、吉田 光男、金岡 利知、田中 貴秋、中山 功一、植村 涉、
佐藤 敏紀、松田 憲幸、青島 武伸、海野 裕也、赤石 美奈、吉田 哲也、
福井 健一、尾崎 知伸、高島 嘉将、井上 祐馬、陣内 祐

- ・基調講演：「人工知能とゲーム理論」 横尾 真（九州大学）
 - ・特別講演：「グランドチャレンジの彼方へ」 北野 宏明（ソニーCS 研究所）
 - ・招待講演：「題目未定：パネルディスカッション」 馬場 功淳（株式会社コロプラ）
 - ・大会特別講演：「Deep CNN ネオコグニトロン学習」 福島 邦彦（フェジシステム研究所）
 - ・オープニングセッション：
 - 「人工知能の今」 松原 仁（公立はこだて未来大学）
 - 「ロボカップの過去・現在・未来」
 - 野田 五木樹（産総研），大橋 健（九工大），岡田 浩之（玉川大学）
 - ・公開討論会：「人工知能学会 倫理委員会」
 - オーガナイザ：武田 英明（国立情報学研究所）
 - パネリスト：松尾 豊（東京大学），西田 豊明（京都大学），堀 浩一（東京大学），
 - 長谷 敏司（SF 作家），塩野 誠（経営共創基礎），服部 宏充（立命館大学），
 - 江間 有沙（東京大学），長倉 克枝（ライター）
 - ・女性研究者のキャリアと環境を考えるセッション：
 - オーガナイザ：村上 明子（日本 IBM）
 - ・特別セッション：「JST における人工知能研究プロジェクトの紹介」
 - オーガナイザー：山口 高平（慶応義塾大学）
 - ・特別セッション：「人工知能研究拠点 AIP の設立（仮題）」
 - オーガナイザー：山口 高平（慶応義塾大学）
 - 講演者：杉山 将（東京大学）ほか
 - ・公開イベント「コンピュータ囲碁はどこまで人間に迫れるか」
 - 対局者：プロ棋士 武宮 陽光
 - コンピュータ囲碁：ZEN
 - 解説：武宮 正樹
-
- | | |
|--------------|-------|
| ・発表申込件数合計 | 733 件 |
| 一般 | 331 件 |
| オーガナイズドセッション | 364 件 |
| 近未来チャレンジ | 38 件 |

② 第 8 回国際シンポジウム (JSAI International Symposia on AI, JSAI-isAI 2016)

- ・日 時：平成 28 年 11 月 14 日(月)～16 日(水)
- ・場 所：慶応義塾大学 日吉キャンパス 来往舎
- ・組 織：企画委員会 倉橋 節也（筑波大学），太田 唯子（富士通研究所）
- ・構 成：7 ワークショップ構成

WS1: JURISIN

"JURISIN (Juris-informatics) 2016"

Expected number of papers:20

Expected number of attendees:70

WS2: HAT-MASH

"Healthy Aging Tech Mashup service, data and people(HAT-MASH 2016)"

Expected number of papers: 13

Expected number of attendees: 40

WS3: Skill Sciences

Expected number of papers: 15

Expected number of attendees: 30

WS4: Scientific Document Analysis

Expected number of papers: 20

Expected number of attendees: 100

WS5: LENLS

"Logic and Engineering of Natural Language Semantics 13"

Expected number of papers: 20

Expected number of attendees: 60

ES6: BI

"Business Intelligence"

Expected number of papers: 10

Expected number of attendees: 30

WS7: Social Robotics

"Legal, Ethical and Social Issues Regarding Social Robots in Therapy and Education"

Expected number of papers: 6~10

Expected number of attendees: ?

③ 30周年記念式典

- ・日 時：平成28年11月11日(金)
- ・場 所：慶応義塾大学 日吉キャンパス 藤原 洋記念ホール
- ・組 織：30周年記念事業委員会 今井 倫太（慶応義塾大学），矢入 建久（東京大学）
- ・構 成：午前 イベント，倫理委員会
午後 式典，招待講演，パネル，超人工生命イベント「みんなで作るAI」

③ セミナー・入門講座の開催（企画委員会：岡本 洋委員長， 副委員長）

(1) 第71回人工知能セミナー

期 日：平成28年6月30日

テーマ：Deep Learning 技術の仕組みと自然言語処理への応用

場 所：慶応義塾大学 日吉キャンパス 来往舎

(2) 第72回人工知能セミナー

期 日：平成28年度後半

テーマ：「未定」

場 所：未定

(3) 第10回 AI ツール入門講座

期 日：平成28年7月下旬

場 所：大阪大学中之島センター

テーマ：TETDM（開発者編） 講師：砂山 渡（滋賀県立大）

SPARQLによるLODの活用 講師：加藤 文彦・山本 泰智（情報・システム研）

(4) 第 11 回 AI ツール入門講座

期 日：平成 28 年度後半

場 所：関東地区で開催の予定

(2) 学会誌，論文誌，その他の刊行物の発行（定款 4 条 2 号）

① 人工知能学会誌：編集委員会

編集長：山川 宏（ドワンゴ），副編集長：市瀬 龍太郎（国立情報学研究所）

シニア委員：相澤 彰子（国立情報学研究所），和泉 潔（東京大学），大原 剛三（青山学院大学）

小野田 崇（青山学院大学），折原 良平（東芝），來村 徳信（立命館大学），

平 博順（大阪工業大学），高間 康史（首都大学東京）

発行年月日	備 考
平成 28 年 5 月 1 日 Vol. 31, No. 3 発行部数：4,000 ページ数：135	巻頭言「受容される人工知能の条件」，特集「学習科学と学習工学のフロンティアー私の“学習”研究ー（前編）」，特集「イノベーションと AI 研究」， アーティクル「人工知能学会倫理委員会の取組み」，レクチャーシリーズ第 10 弾「繋がりが創発するイノベーション(第 1 回)」，SF ショートショート(第 16 回)「“しんり”の探究，最後の象」，論文特集「学習科学と学習工学のフ ロンティア」，私のブックマーク「自然計算」，学生フォーラム「大林茂先生 インタビュー」，会議報告，書評，文献紹介
平成 28 年 7 月 1 日 Vol. 31, No. 4 発行部数：5,000 ページ数：130	30 周年特集「その 1：歴代会長記事」，「その 2：合同研究会」，「その 3： 研究会」，「その 4：AI 研究拠点特集（大学編）」，レクチャーシリーズ第 10 弾「繋がりが創発するイノベーション⑧」，ショートショート「一人称研 究①」，30 周年記念論文特集
平成 28 年 9 月 1 日 Vol. 31, No. 5 発行部数：5,000 ページ数：130	特集「AI と Emotion」または「AI と感性，情報処理学会とのコラボ企画，人 道知能」，レクチャーシリーズ第 10 弾「繋がりが創発するイノベーション⑨」， ショートショート
平成 28 年 11 月 1 日 Vol. 31, No. 6 発行部数：5,000 ページ数：130	特集「観光情報学」，全国大会特集，特集「歴史と AI：江戸時代の広告の分 析」，レクチャーシリーズ第 10 弾「繋がりが創発するイノベーション⑩」， ショートショート「一人称研究②」，論文特集「エージェント技術とその応用」
平成 29 年 1 月 1 日 Vol. 32, No. 1 発行部数：5,000 ページ数：130	編集委員会企画「社会と AI の羅針盤 2017」，特集「身体知の発展」，特集「人 文科学と AI」，レクチャーシリーズ第 10 弾「繋がりが創発するイノベーショ ン⑪」，ショートショート，論文特集「Web インテリジェンスとインタラク ションの新展開」，博士論文特集，近未来チャレンジ論文特集
平成 29 年 3 月 1 日 Vol. 32, No. 2 発行部数：5,000 ページ数：130	レクチャーシリーズ第 10 弾「繋がりが創発するイノベーション⑫」，ショ ートショート「一人称研究③」

② 人工知能学会論文誌（編集委員会：山川 宏 委員長，市瀬 龍太郎 副委員長）

（独）科学技術振興機構の J-Stage を利用してオンラインジャーナルを随時発行
J-stage (<http://www.jstage.jst.go.jp/ja/>)

- Vol. 31 - 3 : xx 編 （アブストラクトを会誌第 31 巻 第 6 号に掲載）
- Vol. 31 - 4 : xx 編 （アブストラクトを会誌第 31 巻 第 6 号に掲載）
- Vol. 31 - 5 : xx 編 （アブストラクトを会誌第 31 巻 第 6 号に掲載）
- Vol. 31 - 6 : xx 編 （アブストラクトを会誌第 31 巻 第 6 号に掲載）

- Vol. 32 - 1 : xx 編 (アブストラクトを会誌第 32 巻 第 6 号に掲載)
- Vol. 32 - 2 : xx 編 (アブストラクトを会誌第 32 巻 第 6 号に掲載)

③ 出版委員会：松原 仁（公立はこだて未来大学），栗原 聡（電気通信大学），山川 宏（ドワンゴ），市瀬 龍太郎（国立情報学研究所），谷口 忠大（立命館大学），坊農 真弓（国立情報学研究所）

書名（出版社）	発行日	著者名
人工知能とは（近代科学社）	2016年6月30日	当会監修：松尾 豊編著

(3) 研究の奨励および研究業績の表彰（定款 4 条 3 号）

- 平成 28 年度功績賞・功労賞（第 32 回定時社員総会で表彰の予定：平成 29 年 6 月）
学会規程に基づき，正会員による候補の推薦および功績賞・功労賞選定委員会（委員長：浦本直彦副会長）の審査を経て，第 319 回理事会で受賞者を選定する予定。
- 平成 28 年度現場イノベーション賞（第 32 回定時社員総会で表彰の予定：平成 29 年 6 月）
学会規程に基づき，正会員による候補の推薦および現場イノベーション賞選定委員会（委員長：浦本直彦副会長）の審査を経て，第 319 回理事会で受賞者を選定する予定。
- 平成 28 年度論文賞（第 32 回定時社員総会で表彰の予定：平成 29 年 6 月）
学会規程に基づき，論文誌第 31 巻第 1 号～第 6 号に発表された論文を対象に，正会員による候補の推薦および論文賞選定委員会（委員長：山川宏編集委員長）の審査を経て，第 319 回理事会で受賞者を選定する予定。
- 平成 28 年度研究会優秀賞（第 32 回定時社員総会で表彰の予定：平成 29 年 6 月）
学会規程に基づき，平成 28 年度の研究会で発表された論文を対象に，各委員会による候補の推薦および研究会優秀賞選定委員会（委員長：中臺一博研究会運営委員長）による審査を経て，第 319 回理事会で受賞者を選定する予定。
- 平成 28 年度全国大会優秀賞（人工知能学会誌 Vol. 31, No. 6 で表彰：平成 28 年 11 月 1 日発行）
全国大会表彰規程に基づき，全国大会開催期間平成 28 年 6 月 6 日から 6 月 9 日までに発表された全件を対象に，プログラム委員，各セッションの座長，評者，オーガナイザによる候補の推薦および全国大会優秀賞選定委員会（委員長：有村博紀大会プログラム委員長）による審査を経て，理事会で受賞者を選定する予定。

(4) 研究および調査の実施（定款 4 条 4 号）

① 第 1 種研究会（研究会運営委員会：中臺 一博委員長，副委員長）

(1) 人工知能基本問題研究会（略称 SIG-FPAI）

主査：河原 吉伸（大阪大学），主幹事：瀧川 一学（北海道大学）

幹事：石畠 正和（NTT）

第 101 回 isAI または合同研究会に参加 担当：河原，瀧川，ゲスト幹事

第 102 回 1 月 テーマ「未定」 担当：新幹事

第 103 回 3 月 テーマ「未定」 担当：新幹事

(2) 知識ベースシステム研究会 (略称 SIG-KBS)

主査：大原 剛三 (青山学院大学)，主幹事：尾崎 知伸 (日本大学)

幹事：猪口 明博 (関西学院大学)，原田 恵雨 (苫小牧工業高等専門学校)

第 108 回 7 月～8 月 テーマ「未定」 担当：猪口

第 109 回 合同研究会 2016 に参加 担当：尾崎

第 110 回 2 月～3 月 テーマ「未定」 担当：原田

(3) 言語・音声理解と対話処理研究会 (略称 SIG-SLUD)

主査：伝 康晴 (千葉大学)，主幹事：岡田 将吾 (東京工業大学)

幹事：増田 将伸 (京都産業大学)，大塚 裕子 (はこだて未来大学)，鈴木 佳奈 (広島国際大学)，船越 孝太郎 (ホンダ・リサーチ・インスティテュート・ジャパン)

第 77 回 7 月 会場：未定 テーマ「未定」

第 78 回 10 月 会場：未定 テーマ「未定」他研究会と連続開催

第 79 回 2 月 会場：未定 テーマ「未定」

(4) 先進的学習科学と工学研究会 (略称 SIG-ALST)

主査：松原 行宏 (広島市立大学)，主幹事：笠井 俊信 (岡山大学)

幹事：嶺 竜治 (日立製作所)，岡本 勝 (広島市立大学)，東本 崇仁 (東京理科大学)

第 77 回 6 月～7 月に開催 担当：未定

第 78 回 合同研究会 2016 に参加 担当：未定

第 79 回 3 月 会場・テーマ「未定」 担当：未定

第 27 回教育システム若手の会 10 月～11 月に開催 会場：関東 テーマ「未定」

② 第 2 種研究会 (研究会運営委員会：和泉 潔委員長， 副委員長)

(1) AI チャレンジ研究会 (略称 SIG-Challenge)

主査：光永 法明 (大阪教育大学)，主幹事：中臺 一博 (ホンダリサーチインスティテュート・ジャパン)

幹事：植村 渉 (龍谷大学)，公文 誠 (熊本大学)，中村 圭佑 (ホンダリサーチインスティテュート・ジャパン)

第 45 回 6 月 「ロボカップ特集」 担当：光永，植村

第 46 回 11 月 「ロボット聴覚」 合同研究会 2016 に参加 担当：中臺，公文，中村

第 47 回 3 月 「ロボカップ特集」 担当：光永，植村

(2) ことば工学研究会 (略称 SIG-LSE)

主査：阿部 明典 (千葉大学)，主幹事：笠原 要 (NTT)

第 52 回 7 or 8 月 or 9 月 会場：関西 テーマ「未定」

第 53 回 11 月 or 12 月 会場：未定 テーマ「未定」

第 54 回 2 or 3 月 会場：千葉大 テーマ「未定」

(3) コモンセンス知識と情動研究会 (略称 SIG-CKE)

主査：竹林 洋一 (静岡大学)，主幹事：桐山 伸也 (静岡大学)

幹事：佐藤 久美子 (玉川大学)，沢井 佳子 (チャイルド・ラボ)，石川 翔吾 (静岡大学)

第 8 回 7 月 会場：浜松

第 9 回 11 月 会場：慶応大学日吉 合同研究会 2016 に参加

第 10 回 2 月 会場：浜松 情報処理学会と共催

(4) 身体知研究会 (略称 SIG-SKL)

主査：藤波 努 (北陸先端科学技術大学院大学)，主幹事：諏訪 正樹 (慶応義塾大学)

幹事：大武 美保子 (千葉大学)，奥野 敬丞 (産業技術総合研究所)，橋詰 謙 (大阪大学)，

古川 康一 (嘉悦大学), 松浦 慶総 (横浜国立大学)
第3回国際ワークショップ 11月 JSAI-isAI2016 に参加
第23回 3月10日 会場: 都内

(5) ナチュラルコンピューティング研究会 (略称 SIG-NAC)

主査: 鈴木 泰博 (名古屋大学), 主幹事: 萩谷 昌己 (東京大学)
第18回 4月 膜研究会 公立ほこだて未来大学 担当: 鈴木
第19回 5月 国際WS 国際教養大学 担当: 鈴木, 萩谷
第20回 9月 SOMA・WS 担当: 鈴木
第21回 11月 合同研究会 2016 担当: 鈴木
第22回 国際WS 担当: 鈴木
第23回 膜研究会

(6) 分子生物情報研究会 (SIG-MBI)

主査: 小長谷 明彦 (東京工業大学), 主幹事: 瀧ノ上 正浩 (東京工業大学)
第61回 7月 他研究会と共催か連続開催 担当: 瀧ノ上
第62回 11月 他学会と共催・合同研究会 2016 担当: 小長谷
第63回 3月 他学会と共催 担当: 佐藤

(7) 社会における AI 研究会 (略称 SIG-SAI)

主査: 篠田 孝祐 (電気通信大学), 主幹事: 伊藤 暢浩 (愛知工業大学)
幹事: 香山 健太郎 (情報通信研究機構), 藤井 秀樹 (東京大学), 小川 祐樹 (立命館大学),
諏訪 博彦 (奈良先端科学技術大学院大学), 小柴 等 (科学技術・学術政策研究所)
第26回 11月 会場: 慶大日吉 合同研究会 2016 に参加
第27回 11月~12月 RoboCup 秋キャンプ
第28回 3月 信学会, 情処と合同開催

(8) 金融情報学研究会 (略称 SIG-FIN)

(ファイナンスにおける人工知能応用研究会を名称変更)
主査: 和泉 潔 (東京大学), 主幹事: 酒井 浩之 (成蹊大学)
幹事: 落合 友四郎 (大妻女子大学), 関 和広 (甲南大学), 西山 昇 (Dragons' Desk Limited),
水田 孝信 (スパークス・アセット・マネジメント), 八木 勲 (神奈川工科大学)
第17回 9月 東京 担当: 八木, 酒井, 関, 西山
第18回 1月 東京 担当: 落合, 酒井, 水田, 八木

(9) 知識・技術・技能の伝承支援研究会 (略称 SIG-KST)

主査: 稗方 和夫 (東京大学), 主幹事: 古川 慈之 (産業技術総合研究所)
幹事: 青島 大悟 (ツールラボ), 坂口 憲一 (テクノソリューション), 佐久間 正剛 (東芝),
松尾 宏平 (海上技術安全研究所)
第28回 7月 担当: 稗方
第29回 11月 会場: 慶大日吉 合同研究会 2016 に参加 担当: 古川
第30回 3月 担当: 稗方

(10) 知識流通ネットワーク研究会 (略称 SIG-KSN)

主査: 山本 修一郎 (名古屋大学), 主幹事: 神戸 雅一 (NTT データ)
幹事: 岡本 青史 (富士通研究所), 桑田 喜隆 (室蘭工業大学), 樋山 淳雄 (東京学芸大学),
小林 紀之 (富士通研究所)
第19回 9月 名古屋 テーマ「知識創造プロセスおよび一般」
第20回 3月 東京 テーマ「知識ネットワークモデルおよび一般」

(11) セマンティックウェブとオントロジー研究会 (略称 SIG-SWO)

主査：古崎 晃司（大阪大学），副主査：長野 伸一（東芝）
幹事：大向 一輝（国立情報学研究所），森田 武史（慶應義塾大学）
第 39 回 7 月 会場：東京近郊を予定 担当：長野
第 40 回 11 月 担当：大向
第 41 回 3 月 会場：未定 合宿を予定 担当：森田

(12) データ指向構成マイニングとシミュレーション研究会（略称 SIG-DOCMAS）

主査：服部 宏充（立命館大学），主幹事：川村 秀憲（北海道大学）
幹事：和泉 潔（東京大学），鳥海 不二夫（東京大学），大原 剛三（青山学院大学）
第 11 回 11 月 会場：慶大日吉 合同研究会 2016 に参加，担当：服部
第 12 回 3 月 「社会システムと情報技術研究ウィーク」他学会と連続開催 担当：鳥海
第 6 回研究会合宿 12 月

(13) ビジネスインフォマテックス研究会（略称 SIG-BI）

主査：寺野 隆雄（東京工業大学），主幹事：高橋 大志（慶応義塾大学）
幹事：倉橋 節也（筑波大学），後藤 祐介（岩手県立大学），小林 知巳（小林マネジメント研
究所），鳥山 正博（立命館大学），菱山 玲子（早稲田大学）
第 5 回 11 月 会場：慶大日吉 合同研究会 2016 に参加，担当：高橋，倉橋，
第 6 回 3 月 担当：高橋，倉橋

(14) ウェブサイエンス研究会（略称 SIG-WEBSCI）

主査：岡 瑞起（筑波大学），主幹事：橋本 康弘（筑波大学）
幹事：鳴海 拓志（東京大学），佐藤 翔（同志社大学），濱崎 雅弘（産業技術総合研究所）
第 2 回 5 月 未定，
第 3 回 11 月 未定

(15) 医用人工知能研究会（略称 SIG-AIMED）

主査：津本 周作（島根大学），主幹事：矢入 郁子（上智大学）
幹事：大武 美保子（千葉大学），古崎 晃司（大阪大学），大江 和彦（東京大学）
第 2 回 6 月 医療情報学会と連続開催 担当：津本
第 3 回 9 月 担当：矢入

(16) インタラクティブ情報アクセスと可視化マイニング研究会（略称 SIG-AM）

主査：加藤 恒昭（東京大学），主幹事：砂山 渡（滋賀県立大学）
幹事：松下 光範（関西大学），阿部 明典（千葉大学）
第 13 回 7 月 東京大学，
第 14 回 11 月 合同研究会 2016 に参加
第 15 回 3 月 関西大学

(17) 汎用人工知能研究会（略称 SIG-AGI）

主査：山川 宏（ドワンゴ人工知能研究所），主幹事：市瀬 龍太郎（国立情報学研究所）
幹事：荒川 直哉（ドワンゴ人工知能研究所），嶋田 悟（ZMP）
第 3 回 10 月 担当：荒川，
第 4 回 3 月 担当：嶋田

④ 合同研究会 2016（研究会運営委員会：中臺 一博委員長，副委員長長）

- ・日 時：平成 28 年 11 月 9 日（水）～12 日（土）
- ・場 所：慶応義塾大学 日吉キャンパス 来往舎
- ・参加予定研究会：11 研究会（21 研究会中）

(5) 関連学術団体との連絡および協力（定款 4 条 5 号）

昨年度に引き続き，他学会との協調（共催，協賛，後援）により学会活動の活性化，多様化を推進する。

(6) その他目的を達成するために必要な事業（定款 4 条 6 号）

なし

(7) 会議などに関する事項

① 総 会

平成 28 年度第 31 回定時社員総会

平成 28 年 6 月 24 日（金）慶応義塾大学日吉キャンパス 来往舎で開催の予定。

予定議案：

第 1 号議案 平成 27 年度事業報告書承認の件

第 2 号議案 個人会員の除名処分承認の件

第 3 号議案 平成 27 年度決算書・監事報告書承認の件

第 4 号議案 平成 28 年度事業計画書承認の件

第 5 号議案 平成 28 年度収支予算書承認の件

第 6 号議案 平成 28 年度役員選任の件

② 理事会

8 月を除く各月に計 11 回開催の予定。

③ 委員会

会誌編集委員会，研究会運営委員会，企画委員会，全国大会委員会／実行委員会／プログラム委員会，広報委員会，財務委員会，総務委員会，功績賞・功労賞・現場イノベーション賞選定委員会，出版委員会，倫理委員会，学会創立 30 周年記念事業準備委員会を随時開催の予定。

(8) 平成 28 年度役員構成(案)

別紙

(9) 平成 27 - 28 年度代議員構成

収支予算書（正味財産増減）

平成28年 4月 1日から平成29年 3月31日まで

一般会計

(単位:円)

科 目	予算額	前年度予算額	増 減
I 一般正味財産増減の部			
1. 経常増減の部			
(1) 経常収益			
基本財産運用益	[6,973]	[6,973]	[0]
基本財産受取利息	6,973	6,973	0
特定資産運用益	[1,000]	[3,000]	[△ 2,000]
特定資産受取利息	1,000	3,000	△ 2,000
受取入会金	[1,360,000]	[800,000]	[560,000]
受取正会員入会金	1,100,000	600,000	500,000
受取学生会員入会金	260,000	200,000	60,000
受取会費	[48,410,000]	[36,680,000]	[11,730,000]
正会員受取会費	35,000,000	28,000,000	7,000,000
学生会員受取会費	3,000,000	2,000,000	1,000,000
賛助会員受取会費	9,600,000	5,840,000	3,760,000
特殊購読会員受取年会費	810,000	840,000	△ 30,000
事業収益	[38,693,444]	[32,655,300]	[6,038,144]
論文掲載・会誌別刷料	11,800,000	10,980,000	820,000
デジタル事典印税	15,000	10,000	5,000
全国大会収入	19,140,200	15,446,800	3,693,400
国際WS収入	1,403,000	980,000	423,000
研究会登録料他	1,985,244	1,693,500	291,744
セミナー参加料	930,000	620,000	310,000
AIツール参加料	1,056,000	911,000	145,000
会誌等頒布代	1,964,000	1,994,000	△ 30,000
出版物印税	400,000	20,000	380,000
受取補助金等	[0]	[1,000,000]	[△ 1,000,000]
受取地方公共団体補助金	0	1,000,000	△ 1,000,000
雑収益	[1,473,500]	[1,935,500]	[△ 462,000]
会誌広告料	1,296,000	1,260,000	36,000
受取利息	500	2,000	△ 1,500
コピーライト	100,000	600,000	△ 500,000
会誌カタログ同封	60,000	60,000	0
郵送料他	7,000	7,000	0
その他	10,000	6,500	3,500
会費未納除却引当金戻し入れ額	[1,000,000]	[900,000]	[100,000]
経常収益計	90,944,917	73,980,773	16,964,144
(2) 経常費用			
事業費	[68,100,770]	[52,337,057]	[15,763,713]
会誌印刷費	13,000,000	9,500,000	3,500,000
論文掲載・会誌別刷印刷費	300,000	600,000	△ 300,000
会誌執筆謝礼	10,000	30,000	△ 20,000
会誌郵送費等発行諸経費	4,370,820	5,212,680	△ 841,860
論文査読経費	1,450,000	1,450,000	0
全国大会開催費	18,598,967	13,943,660	4,655,307
国際WS開催費	1,605,000	1,010,000	595,000
セミナー開催費	780,000	522,740	257,260
研究会開催費	2,885,256	2,337,925	547,331
AIツール開催費	870,000	980,384	△ 110,384
広報活動費	1,699,325	1,514,308	185,017
表彰費	250,000	450,000	△ 200,000

科 目	予算額	前年度予算額	増 減
活 性 化 活 動 費 用	830,000	924,568	△ 94,568
給 料 ・ 手 当	11,727,402	8,942,792	2,784,610
法 定 福 利 費	1,904,000	1,148,000	756,000
記 念 事 業 活 動 費	5,750,000	2,200,000	3,550,000
国 際 活 動 費	800,000	500,000	300,000
消 費 税	1,200,000	1,000,000	200,000
法 人 税	70,000	70,000	0
管 理 費	[25,728,676]	[18,195,955]	[7,532,721]
家 賃 費	2,363,777	2,181,948	181,829
共 益 費	189,732	189,732	0
光 熱 費	175,000	190,000	△ 15,000
リ ー ス 料 ・ 保 守 ・ 修 理 費	138,564	146,444	△ 7,880
消 耗 什 器 備 品 費	300,000	15,000	285,000
会 議 費	700,000	645,000	55,000
総 会 費	270,000	370,000	△ 100,000
旅 費	70,000	65,000	5,000
通 信 費	1,344,000	1,315,480	28,520
印 刷 費	460,000	470,000	△ 10,000
消 耗 品 費	423,000	473,000	△ 50,000
給 料 ・ 手 当	11,201,557	6,921,565	4,279,992
支 払 報 酬 料	1,800,000	648,800	1,151,200
法 定 福 利 費	1,596,000	852,000	744,000
資 料 購 入 費	69,108	101,648	△ 32,540
研 修 費	20,000	20,000	0
諸 会 費	55,000	55,000	0
○ A 維 持 費	600,000	300,000	300,000
福 利 厚 生 費	20,000	20,000	0
会 費 引 落 経 費	180,000	200,000	△ 20,000
支 払 手 数 料	115,000	110,000	5,000
雑 外 為 手 数 料	56,338	49,338	7,000
公 認 会 計 士 費 用	4,000	4,000	0
事 務 所 整 備 費 用	648,000	648,000	0
会 員 管 理 委 託 費 用	129,600	204,000	△ 74,400
会 費 等 未 納 除 却 費 用	2,800,000	2,000,000	800,000
会 費 未 納 除 却 支 出	[2,000,000]	[2,000,000]	[0]
会 費 未 納 除 却 引 当 金 繰 入	1,000,000	1,000,000	0
経常費用計	95,829,446	72,533,012	23,296,434
評価損益等調整前当期経常増減額	△ 4,884,529	1,447,761	△ 6,332,290
評価損益等計	0	0	0
当期経常増減額	△ 4,884,529	1,447,761	△ 6,332,290
2. 経常外増減の部			
(1) 経常外収益			
経常外収益計	0	0	0
(2) 経常外費用			
経常外費用計	0	0	0
当期経常外増減額	0	0	0
当期一般正味財産増減額	△ 4,884,529	1,447,761	△ 6,332,290
一般正味財産期首残高	109,350,927	95,866,949	13,483,978
一般正味財産期末残高	104,466,398	97,314,710	7,151,688

科 目	予算額	前年度予算額	増 減
Ⅱ 指定正味財産増減の部			
当期指定正味財産増減額	0	0	0
指定正味財産期首残高	0	0	0
指定正味財産期末残高	0	0	0
Ⅲ 正味財産期末残高	104,466,398	97,314,710	7,151,688

収支予算書(収支)

平成28年 4月 1日から平成29年 3月31日まで

一般会計

(単位:円)

科 目	予算額	前年度予算額	増 減
I 事業活動収支の部			
1. 事業活動収入			
基本財産運用収入	[6,973]	[6,973]	[0]
基本財産利息収入	6,973	6,973	0
特定資産運用収入	[1,000]	[3,000]	[△ 2,000]
特定資産利息収入	1,000	3,000	△ 2,000
入会金収入	[1,360,000]	[800,000]	[560,000]
正会員入会金収入	1,100,000	600,000	500,000
学生会員入会金収入	260,000	200,000	60,000
会費収入	[48,410,000]	[36,680,000]	[11,730,000]
正会員年会費収入	35,000,000	28,000,000	7,000,000
学生会員年会費収入	3,000,000	2,000,000	1,000,000
賛助会員年会費収入	9,600,000	5,840,000	3,760,000
特殊購読会員年会費収入	810,000	840,000	△ 30,000
事業収入	[38,693,444]	[32,655,300]	[6,038,144]
論文掲載・会誌別刷料	11,800,000	10,980,000	820,000
デジタル事典印税	15,000	10,000	5,000
全国大会収入	19,140,200	15,446,800	3,693,400
国際WS収入	1,403,000	980,000	423,000
研究会登録料他	1,985,244	1,693,500	291,744
セミナー参加費	930,000	620,000	310,000
AIツール参加費	1,056,000	911,000	145,000
会誌等頒布代	1,964,000	1,994,000	△ 30,000
出版物印税	400,000	20,000	380,000
補助金等収入	[0]	[1,000,000]	[△ 1,000,000]
地方公共団体補助金収入	0	1,000,000	△ 1,000,000
雑収入	[1,473,500]	[1,935,500]	[△ 462,000]
会誌カタログ同封	60,000	60,000	0
会誌広告料	1,296,000	1,260,000	36,000
受取利息収入	500	2,000	△ 1,500
コピーライト	100,000	600,000	△ 500,000
郵送料他	7,000	7,000	0
その他	10,000	6,500	3,500
事業活動収入計	89,944,917	73,080,773	16,864,144
2. 事業活動支出			
事業費支出	[69,876,770]	[52,337,057]	[17,539,713]
会誌印刷費支出	13,000,000	9,500,000	3,500,000
論文掲載・会誌別刷印刷費支出	300,000	600,000	△ 300,000
会誌執筆謝礼支出	10,000	30,000	△ 20,000
会誌郵送費等発行諸経費支出	4,370,820	5,212,680	△ 841,860
会誌論文査読支出	1,450,000	1,450,000	0
全国大会開催費支出	18,598,967	13,943,660	4,655,307
国際WS開催費支出	1,605,000	1,010,000	595,000
給料・手当支出	13,503,402	8,942,792	4,560,610
法定福利費支出	1,904,000	1,148,000	756,000
セミナー開催費支出	780,000	522,740	257,260
研究会開催費支出	2,885,256	2,337,925	547,331
AIツール開催費支出	870,000	980,384	△ 110,384
広報活動費支出	1,699,325	1,514,308	185,017
表彰費支出	250,000	450,000	△ 200,000

科 目	予算額	前年度予算額	増 減
活 性 化 活 動 支 出	830,000	924,568	△ 94,568
記 念 事 業 活 動 費 支 出	5,750,000	2,200,000	3,550,000
国 際 活 動 費 支 出	800,000	500,000	300,000
消 費 税 支 出	1,200,000	1,000,000	200,000
法 人 税 支 出	70,000	70,000	0
管 理 費 支 出	[25,728,676]	[18,195,955]	[7,532,721]
家 賃 支 出	2,363,777	2,181,948	181,829
共 益 費 支 出	189,732	189,732	0
光 熱 費 支 出	175,000	190,000	△ 15,000
リ ー ス ・ 保 守 ・ 修 理 支 出	138,564	146,444	△ 7,880
消 耗 什 器 備 品 費 支 出	300,000	15,000	285,000
会 議 費 支 出	700,000	645,000	55,000
総 会 費 用 支 出	270,000	370,000	△ 100,000
旅 費 交 通 費 支 出	70,000	65,000	5,000
通 信 費 支 出	1,344,000	1,315,480	28,520
印 刷 費 支 出	460,000	470,000	△ 10,000
消 耗 品 支 出	423,000	473,000	△ 50,000
給 料 ・ 手 当 支 出	11,201,557	6,921,565	4,279,992
支 払 報 酬 料	1,800,000	648,800	1,151,200
法 定 福 利 費 支 出	1,596,000	852,000	744,000
資 料 購 入 費 支 出	69,108	101,648	△ 32,540
研 修 費 支 出	20,000	20,000	0
諸 会 費 支 出	55,000	55,000	0
○ A 維 持 費 支 出	600,000	300,000	300,000
福 利 厚 生 費 支 出	20,000	20,000	0
会 費 引 落 経 費 支 出	180,000	200,000	△ 20,000
支 払 手 数 料 支 出	115,000	110,000	5,000
雑 費 支 出	56,338	49,338	7,000
外 為 手 数 料 支 出	4,000	4,000	0
公 認 会 計 士 費 用 支 出	648,000	648,000	0
事 務 所 整 備 費 用 支 出	129,600	204,000	△ 74,400
会 員 管 理 委 託 費 用 支 出	2,800,000	2,000,000	800,000
会 費 等 未 納 除 却 支 出	[1,000,000]	[1,000,000]	[0]
会 費 未 納 除 却 支 出	1,000,000	1,000,000	0
事業活動支出計	96,605,446	71,533,012	25,072,434
事業活動収支差額	△ 6,660,529	1,547,761	△ 8,208,290
II 投資活動収支の部			
1. 投資活動収入			
特 定 資 産 取 崩 収 入	[7,380,000]	[3,624,568]	[3,755,432]
記 念 事 業 積 立 金 取 崩 収 入	5,750,000	2,200,000	3,550,000
国 際 活 動 積 立 金 取 崩 収 入	800,000	500,000	300,000
活 性 化 積 立 金 取 崩 収 入	830,000	924,568	△ 94,568
投資活動収入計	7,380,000	3,624,568	3,755,432
2. 投資活動支出			
投資活動支出計	0	0	0
投資活動収支差額	7,380,000	3,624,568	3,755,432
III 財務活動収支の部			
1. 財務活動収入			
財務活動収入計	0	0	0
2. 財務活動支出			

科 目	予算額	前年度予算額	増 減
財務活動支出計	0	0	0
財務活動収支差額	0	0	0
当期収支差額	719,471	5,172,329	△ 4,452,858
前期繰越収支差額	31,675,424	26,503,095	5,172,329
次期繰越収支差額	32,394,895	31,675,424	719,471

平成28年度新任理事及び新任監事候補者

全員：非常勤

役職名	氏名	所属
理事	荒井 幸代	千葉大学
理事	伊藤 孝行	名古屋工業大学
理事	尾形 哲也	早稲田大学
理事	小野田 崇	青山学院大学
理事	小林 一郎	お茶の水女子大学
理事	杉本 雅則	北海道大学
理事	竹内 広宜	日本アイ・ビー・エム(株)
理事	野田 五十樹	産業技術総合研究所
理事	東中 竜一郎	日本電信電話(株)
理事	土方 嘉徳	大阪大学
理事	森田 千絵	(株)東芝
理事	山川 宏	(株)ドワンゴ
理事	山田 誠二	国立情報学研究所
監事	石川 泰	三菱電機(株)

(理事は五十音順，敬称略)

平成28年度留任理事及び留任監事

全員：非常勤

役職名	氏名	所属
副会長	浦本 直彦	日本アイ・ビー・エム (株)
理事	今井 倫太	慶應義塾大学
理事	今一 修	(株)日立製作所
理事	太田 唯子	(株)富士通研究所
理事	岡村 和男	パナソニック (株)
理事	岡本 洋	富士ゼロックス (株)
理事	鹿島 久嗣	京都大学
理事	倉橋 節也	筑波大学
理事	神田 智子	大阪工業大学
理事	高間 康史	首都大学東京
理事	中臺 一博	(株)ホンダ・リサーチ・インスティテュート・ジャパン
理事	福島 俊一	日本電気 (株)
監事	丸山 文宏	(株)富士通研究所

(理事は五十音順，敬称略)

平成27年度末退任役員名簿

全員：非常勤

役職名	氏名	所属
会長	松原 仁	公立はこだて未来大学
副会長	山田 誠二	国立情報学研究所
理事	有村 博紀	北海道大学
理事	和泉 潔	東京大学
理事	井上 克巳	国立情報学研究所
理事	岩爪 道昭	情報通信研究機構
理事	大武 美保子	千葉大学
理事	栗原 聡	電気通信大学
理事	駒谷 和範	大阪大学
理事	長野 伸一	(株)東芝
理事	平松 薫	日本電信電話 (株)
理事	村上 明子	日本アイ・ビー・エム (株)
理事	矢入 健久	東京大学
監事	住田 一男	(株)東芝

(理事は五十音順, 敬称略)

2015-2016年度人工知能学会代議員（96名）

浅川 和雄	(株)富士通研究所	砂山 渡	広島市立大学
麻生 英樹	産業技術総合研究所	住田 一男	(株)東芝
有村 博紀	北海道大学大学院	高田 司郎	近畿大学
安藤 真一	日本電気(株)	高間 康史	首都大学東京
井佐原 均	豊橋技術科学大学	竹田 正幸	九州大学
和泉 潔	東京大学	塚田 元	豊橋技術科学大学
乾 健太郎	東北大学	辻野 克彦	三菱電機(株)
井上 克巳	国立情報学研究所	辻野 広司	(株)ホンダ・リサーチ・インスティテュート・ジャパン
今井 倫太	慶應義塾大学	津田 宏	(株)富士通研究所
今一 修	(株)日立製作所	堤 富士雄	(一財)電力中央研究所
岩崎 弘利	(株)デンソーアイティラボラトリ	津本 周作	島根大学
岩爪 道昭	情報通信研究機構	東条 敏	北陸先端科学技術大学院大学
岩山 真	(株)日立製作所	徳永 健伸	東京工業大学
植田 一博	東京大学	中臺 一博	(株)ホンダ・リサーチ・インスティテュート・ジャパン
植野 研	(株)東芝	長野 伸一	(株)東芝
浦本 直彦	日本アイ・ビー・エム(株)	中野 幹生	(株)ホンダ・リサーチ・インスティテュート・ジャパン
大川 剛直	神戸大学	中野 有紀子	成蹊大学
大須賀 昭彦	電気通信大学	中山 浩太郎	東京大学
太田 唯子	(株)富士通研究所	沼尾 正行	大阪大学
大武 美保子	千葉大学大学院	萩原 将文	慶應義塾大学
大原 剛三	青山学院大学	東中 竜一郎	日本電信電話(株)
大和田 勇人	東京理科大学	土方 嘉徳	大阪大学
岡村 和男	パナソニック(株)	平田 耕一	九州工業大学
岡本 洋	富士ゼロックス(株)	平松 薫	日本電信電話(株)
柏原 昭博	電気通信大学	平山 勝敏	神戸大学
鹿島 久嗣	京都大学	福島 俊一	日本電気(株)
金田 重郎	同志社大学大学院	藤田 茂	千葉工業大学
神嶌 敏弘	産業技術総合研究所	前田 章	(株)日立製作所
河原 達也	京都大学	増市 博	富士ゼロックス(株)
川村 隆浩	(株)東芝	間瀬 健二	名古屋大学
菊池 英明	早稲田大学	松居 辰則	早稲田大学
北村 泰彦	関西学院大学	松尾 豊	東京大学
來村 徳信	立命館大学	松原 繁夫	京都大学大学院
清野 正樹	パナソニック(株)	松原 仁	公立ほこだて未来大学
倉橋 節也	筑波大学	丸山 宏	情報・システム研究機構
栗原 聡	電気通信大学	丸山 文宏	(株)富士通研究所
樽松 理樹	岩手県立大学	村上 明子	日本アイ・ビー・エム(株)
神田 智子	大阪工業大学	村田 剛志	東京工業大学
小西 達裕	静岡大学	本村 陽一	産業技術総合研究所
小林 一郎	お茶の水女子大学	森川 幸治	パナソニック(株)
小林 義行	(株)日立製作所	矢入 健久	東京大学
駒谷 和範	大阪大学	矢田 勝俊	関西大学
小松 孝徳	明治大学	山川 宏	(株)ドワンゴ
櫻井 祐子	九州大学	山口 高平	慶應義塾大学
佐藤 敦	日本電気(株)	山田 誠二	国立情報学研究所
佐藤 理史	名古屋大学	山本 大介	名古屋工業大学
島津 秀雄	NECソリューションイノベータ(株)	吉田 健一	筑波大学大学院
新保 仁	奈良先端科学技術大学院大学	鷺尾 隆	大阪大学